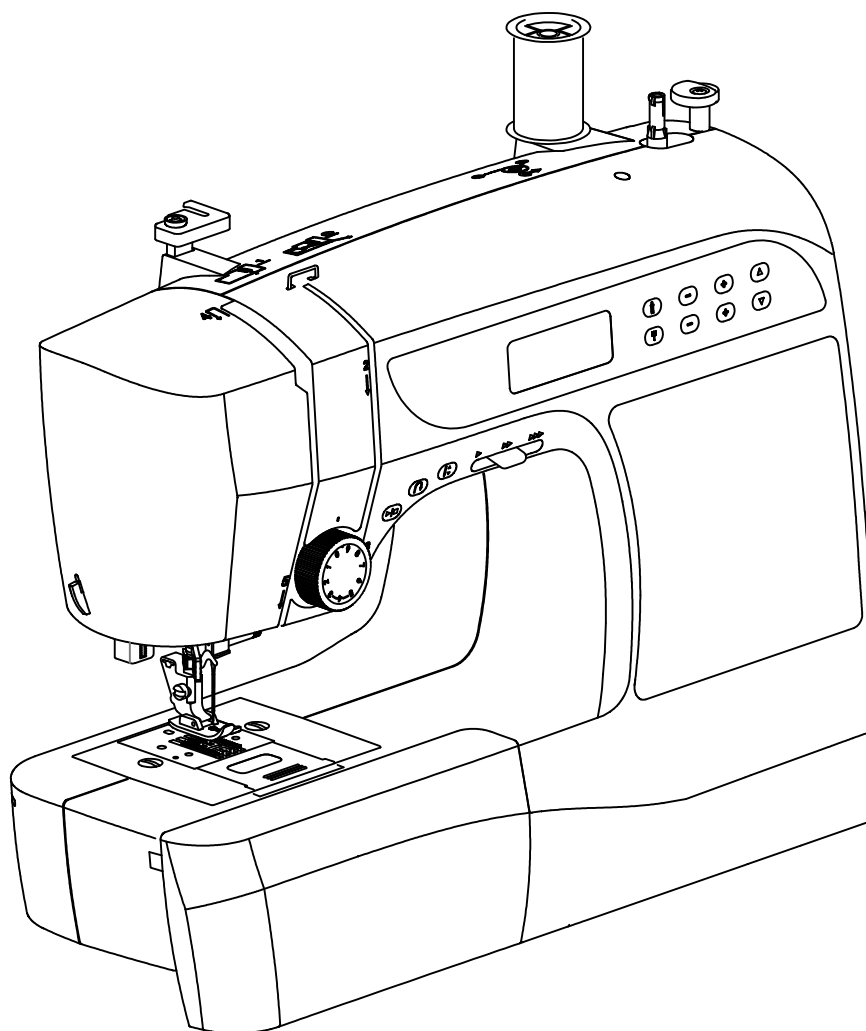




## ИНСТРУКЦИЯ ПО ЭКСПЛУАТАЦИИ ШВЕЙНОЙ МАШИНЫ



Единый Информационный Центр  
**8 (800) 201-00-12**

(звонок по России бесплатный)  
У вас есть вопросы по работе швейной машины, заправке, настройке, гарантийному и постгарантийному обслуживанию, покупке новой машины или дополнительных аксессуаров? Звоните, наши мастера и консультанты с удовольствием помогут вам и решат все ваши вопросы.

# ВАЖНЫЕ ИНСТРУКЦИИ ПО БЕЗОПАСНОСТИ

При использовании электрического оборудования, необходимо соблюдать основные меры предосторожности, включая нижеследующие.

Перед использованием данной швейной машины внимательно ознакомьтесь со всеми инструкциями по технике безопасности.

**ВНИМАНИЕ** Для снижения риска поражения электрическим током:

1. Запрещается использовать машинку в качестве игрушки. Внимательно следите за детьми, если они находятся рядом с машинкой.
2. Разрешается пользоваться данным устройством детям старше 8 лет, инвалидам с физическими, осязательными и умственными отклонениями, а также лицам, имеющим недостаточный опыт и знания, если они используют машинку безопасным способом под присмотром или прошли детальный инструктаж по безопасной эксплуатации прибора и ознакомились со всеми связанными с такой эксплуатацией опасностями. Не разрешайте детям играть с машинкой. Запрещается выполнять очистку и техобслуживания машинки детьми без присмотра взрослых.
3. Данная швейная машина должна использоваться только для ее прямого назначения, как это указано в данном руководстве. Используйте только приспособления, рекомендованные производителем и описанные в руководстве.
4. В случае повреждения шнура питания или штепселя, падения на пол или в воду, или повреждения швейной машины, категорически запрещается эксплуатировать машину. Отнесите машинку в ближайший местный сервисный центр для осмотра, ремонта, электрической или механической настройки.
5. Запрещается использовать швейную машину при закрытых вентиляционных отверстиях. Следите за тем, чтобы в вентиляционных отверстиях машинки и в ножной педали не скапливались пыль, ворс и обрезки ткани.
6. Внимательно следите за тем, чтобы посторонние предметы не попадали в рабочие отверстия машинки.
7. Не используйте машинку вне помещений.
8. Не используйте машинку в помещении, в котором распыляются какие-либо аэрозоли (спреи) или применяется кислород.
9. Для отключения машинки, установите сетевой переключатель в положение выключение ("O"), затем отсоедините штекер из розетки.
10. Не тяните за сетевой шнур для отключения от сети. Возьмитесь за вилку и отключите машинку от розетки.
11. Не приближайте пальцы к движущимся частям. Особое внимание следует уделять области вокруг иглы швейной машины.
12. Категорически запрещается шить с поврежденной игольной пластиной, так как это может привести к повреждению иглы.
13. Не используйте погнутые иглы.
14. Не тяните и не проталкивайте ткань во время шитья. Это может вызвать отклонение иглы и ее поломку.
15. Выключайте машинку ("O") при выполнении манипуляций в области иглы, таких, как замена иглы, заправка нити в иглу или петлитель, замена прижимной лапки и пр.
16. Отсоединяйте сетевой шнур швейной машины при разборке корпуса машины, проведении смазки или выполнении любого вида техобслуживания, указанного в данном руководстве по эксплуатации.
17. Чтобы избежать травм, соблюдайте следующие правила техники безопасности:
  - выключайте или отсоединяйте устройство от сети, оставляя его без присмотра;
  - отсоединяйте устройство от сети перед проведением технического обслуживания.

**ВНИМАНИЕ** Движущие детали.  
Для снижения риска травм, отключайте машину перед проведением обслуживания.  
Закройте корпус перед эксплуатацией машинки.

## СОХРАНИТЕ ЭТИ УКАЗАНИЯ

Данное устройство предназначено для бытового или подобного применения.

**Данное устройство соответствует требованиям Директивы ЭМС 2014/30/ЕС в области электромагнитной совместимости.**



Примите к сведению, что при утилизации, данное устройство должно утилизироваться в соответствии с требованиями национального законодательства в отношении электронных/электрических устройств. В случае возникновения вопросов, обращайтесь за консультацией в свой ближайший сервисный центр.

# СОДЕРЖАНИЕ

## ОПИСАНИЕ ШВЕЙНОЙ МАШИНЫ

Знакомство со швейной машиной	2
Аксессуары	3
Настройка машины	3
Катушкодержатели, Рычаг прижимной лапки	4
Переключение в режим рукавного шитья	5
Намотка шпульки	5
Заправка нижней нити	6
Заправка верхней нити	7
Использование автоматического нитевдевателя	8
Поднятие нижней нити	9
Таблица соотношения игл, ниток и видов ткани	10
Замена иглы	10
Регулировка натяжения верхней нити	11
Замена прижимной лапки	11
Функции панели управления	12
Кнопки управления	13
Сервисные сообщения	14

## ПРАКТИЧЕСКОЕ ШИТЬЕ

Прямая строчка	15
Вшивание молнии и шнура	16
Имитация ручного стежка	16
Строчка зигзаг	17
Регулировка ширины и длины строчки	17
Атласная строчка	17
Изменение ширины атласной строчки	17
Потайная строчка	18
Трехступенчатый зигзаг	19
Бельевая строчка	19
Пришивание пуговиц	19
Декоративная и эластичная строчка	20

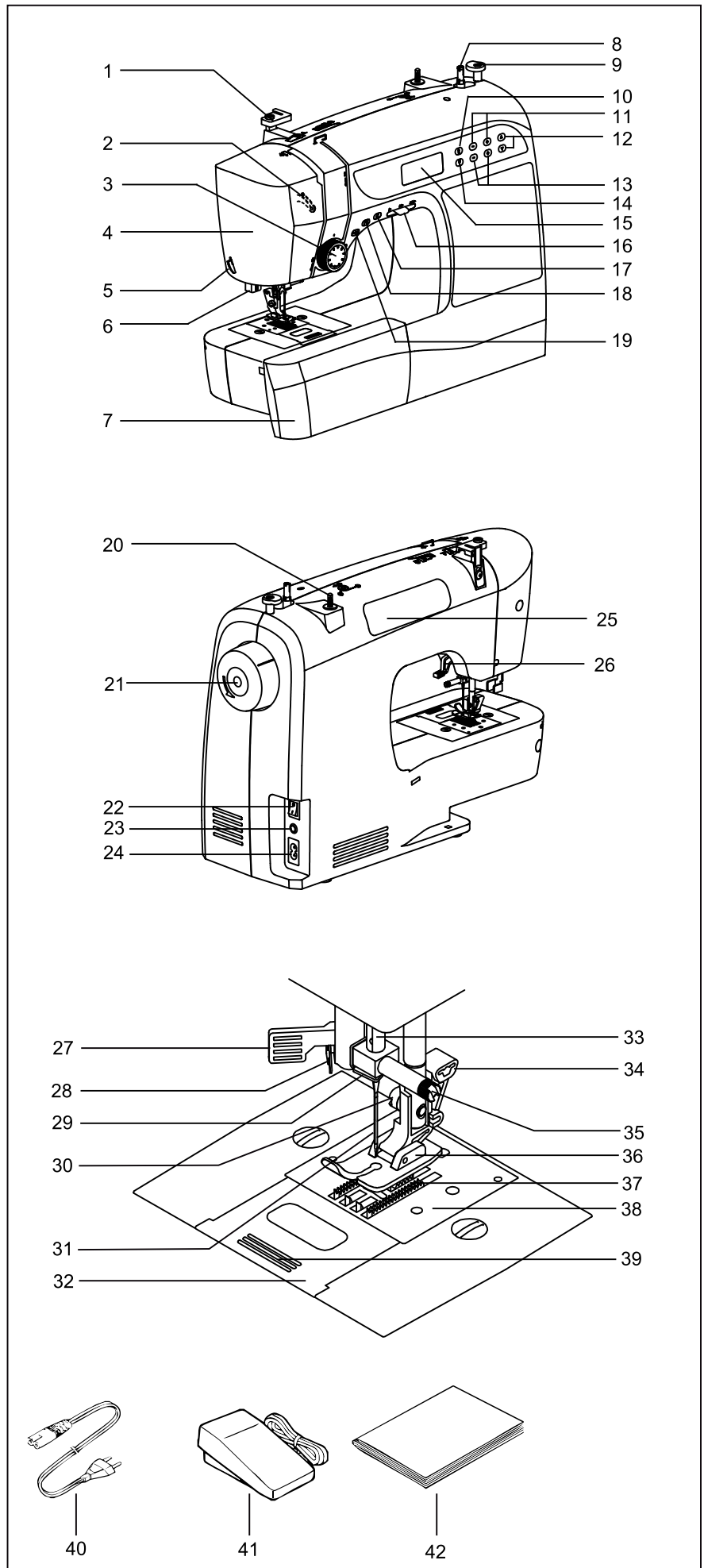
Прямая эластичная строчка	20
Сотовая строчка	20
Оверлочная строчка	20
Строчка «Елочка»	20
Строчка «Рик-Рак»	21
Двойная оверлочная строчка	21
Строчка «Крест-Накрест»	21
Строчка для квилтинга	21
Строчка «Лесенка»	22
Обметочная строчка	22
Краеобметочная строчка	22
Косая обметочная строчка	22
Косая оверлочная строчка	23
Строчка двойным крестом	23
Греческая декоративная строчка	23
Соединительная строчка «Мережка»	23
Отделочная оверлочная строчка	23
Строчка «Веточка»	24
Строчка «Рыбья кость»	24
Шевронная строчка	24
Дополнительные декоративные строчки	25
Вышивание букв	26
Выметывание петли	27
Петля усиленная кордом	29
Двойная игла	29
Положение иглы для прямой строчки	30

## ДОПОЛНИТЕЛЬНО

Чистка челнока и зубчатой рейки	31
Основные проблемы и способы их решения	32
Технические характеристики	33
Условия гарантии	34
Гарантийный талон	35

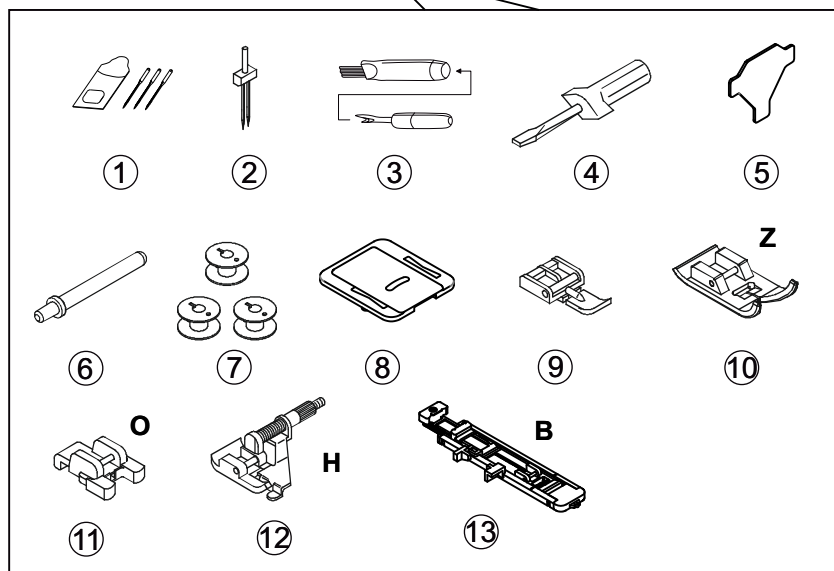
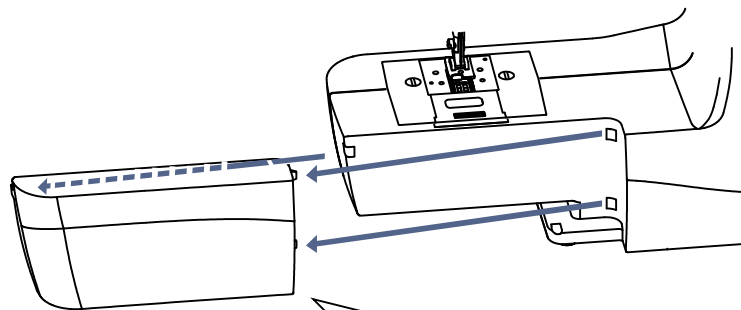
## ЗНАКОМСТВО СО ШВЕЙНОЙ МАШИНОЙ

1. Нитенаправитель
2. Рычаг нитеводителя
3. Регулятор натяжения нити
4. Лицевая панель
5. Нитерезка
6. Двухшаговый рычаг подъема прижимной лапки
7. Выдвижной ящик (бокс для хранения)
8. Валик устройства намотки
9. Тормоз устройства намотки
10. Кнопка "двойная игла"
11. Кнопка выбора строчки
12. Регулировка ширины стежка
13. Переключатель ввода букв
14. ЖК-экран
15. Ползунок режима скорости
16. Регулировка положения иглы
17. Кнопка "обратное шитье"
18. Кнопка Вкл./Выкл.
19. Держатель для шпульки вертикальный
20. Маховик
21. Включатель питания/освещения
22. Разъем шнура педали
23. Разъем шнура питания
24. Ручка
25. Рычаг прижимной лапки
26. Автоматический нитевдеватель
27. Нитенаправитель для намотки нити на иглу
28. Нитенаправитель
29. Винт прижимной лапки
30. Игла
31. Крышка отсека шпульки
32. Игольный брус
33. Кнопка ножной педали
34. Винт иглодержателя
35. Нажимная лапка (A)
36. Зубчатая рейка
37. Игольная пластинка
38. Кнопка отпирания крышки
39. Шнур питания
40. Ножная педаль
41. Руководство по эксплуатации



## АКСЕССУАРЫ

1. Иглы
2. Двойная игла
3. Обрезчик нити/Щетка
4. Маленькая отвертка
5. Отвертка для игольной пластинки
6. Запасной держатель шпульки
7. Шпульки (всего 4 - 1 в машинке)
8. Пластинка для вышивания
9. Лапка для вшивания молний
10. Лапка для вышивки гладью (Z)
11. Лапка для пришивания пуговиц (O)
12. Лапка для потайной строчки (H)
13. Лапка для петель (B)



Прижимная лапка, идущая в комплекте машины, называется универсальной лапкой (A) и используется для большинства строчек.

Атласная лапка (Z) является очень полезной лапкой, которую следует использовать для большинства декоративных работ.

## НАСТРОЙКА МАШИНЫ


Перед первым применением машины, обязательно удалите все остатки масла в области иглы.

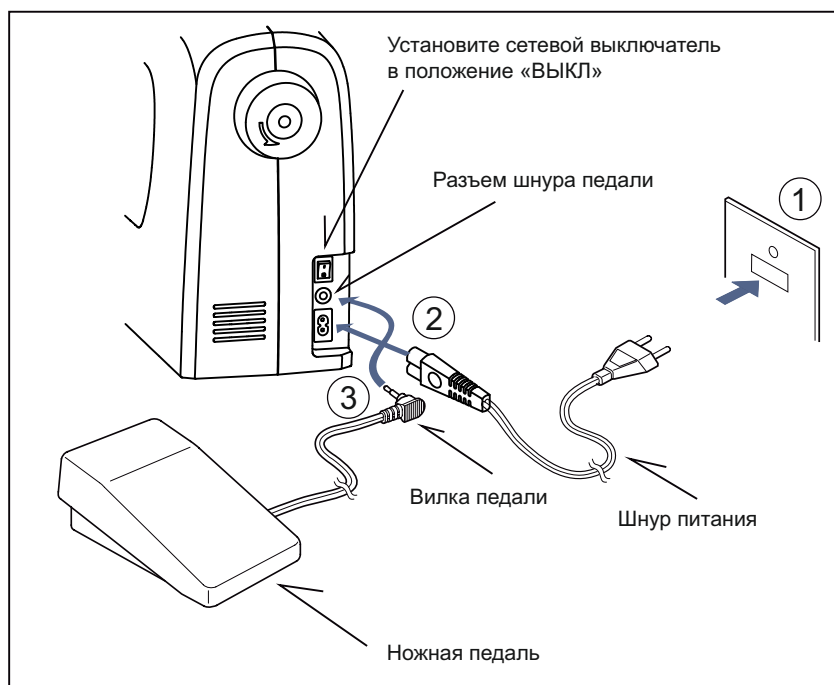
### СЕТЕВОЙ ШНУР/НОЖНОЕ УПРАВЛЕНИЕ

Убедитесь, что швейная машина выключена (выключатель питания установлен в положение "O"), подключите сетевой шнур к разъему (1) и к розетке (2), как показано на рисунке.

Подключите вилку педали управления (3) к разъему на машине.

**ПРИМЕЧАНИЕ:** При отсоединенной педали ножного управления машинка не будет работать.

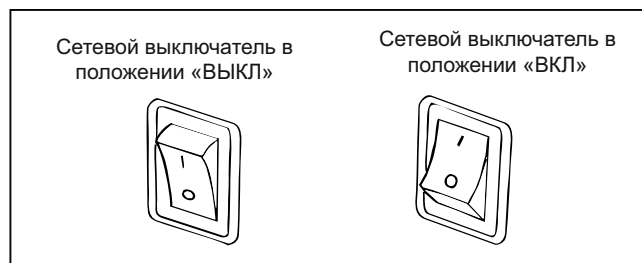
 Всегда отключайте машину от сети путем отсоединения штепселя от настенной сетевой розетки.



### ВКЛЮЧАТЕЛЬ ПИТАНИЯ/ОСВЕЩЕНИЯ

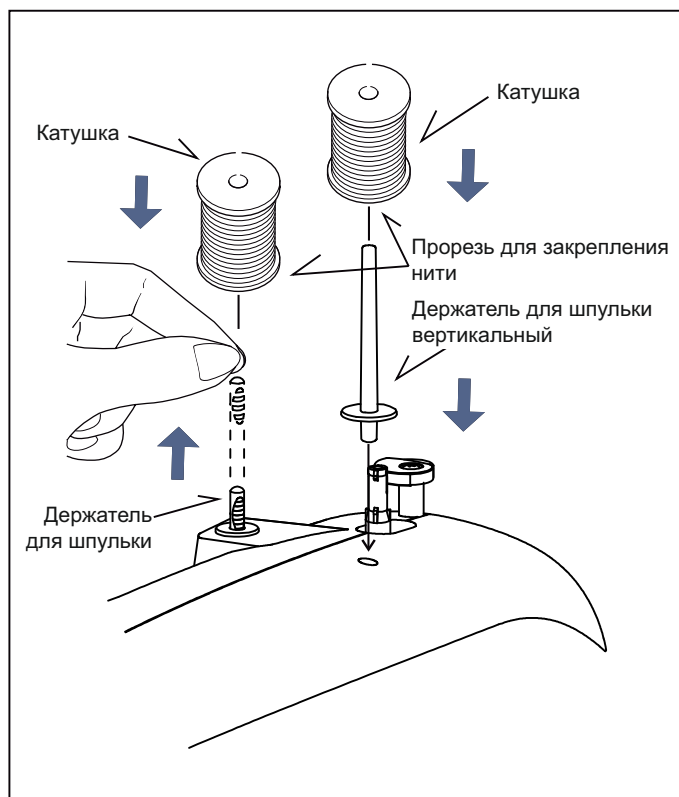
Машинка не будет работать пока не будет включено питание/освещение. Данный выключатель управляет как подачей электропитания, так и освещением.

При обслуживании машины, замене иглы и т.д. машина должна быть отключена от электросети.



## КАТУШКОДЕРЖАТЕЛИ

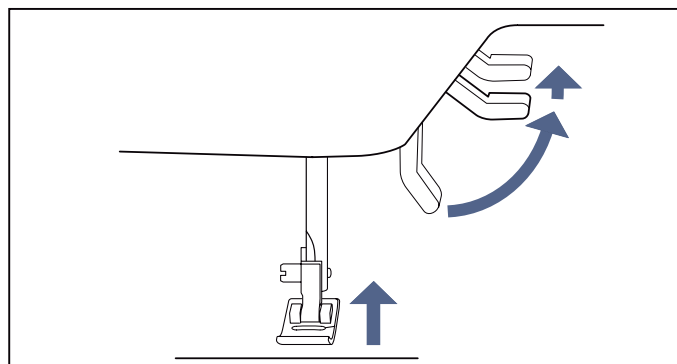
Поместите катушку с нитками на держатель. Если у катушки есть прорезь для закрепления нити, ее следует установить вправо.



## РЫЧАГ ПРИЖИМНОЙ ЛАПКИ

У прижимной лапки существует три положения.

1. Опустите лапку в нижнее положение, чтобы начать шить.
2. Переведите рычаг в среднее положение, чтобы подложить или извлечь ткань.
3. Переведите рычаг в крайнее верхнее положение для размещения более толстой ткани под лапкой.



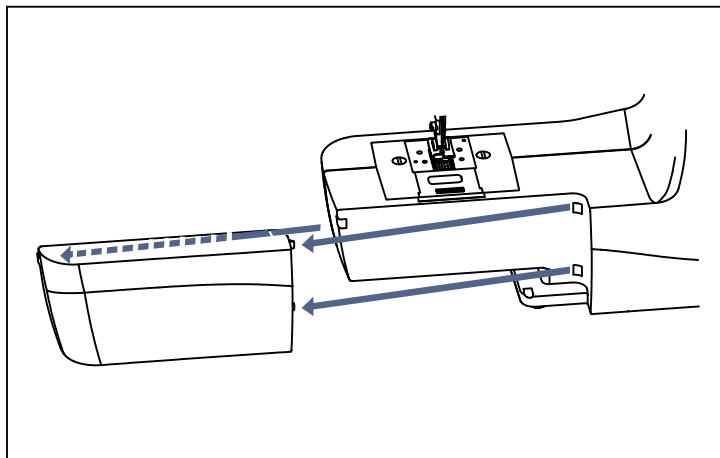
## ПЕРЕКЛЮЧЕНИЕ В РЕЖИМ РУКАВНОГО ШИТЬЯ

Машина может использоваться как с плоской, так и с рукавной платформой.

С установленным выдвижным столиком обеспечивается большое рабочее пространство в качестве стандартной модели с плоской платформой.

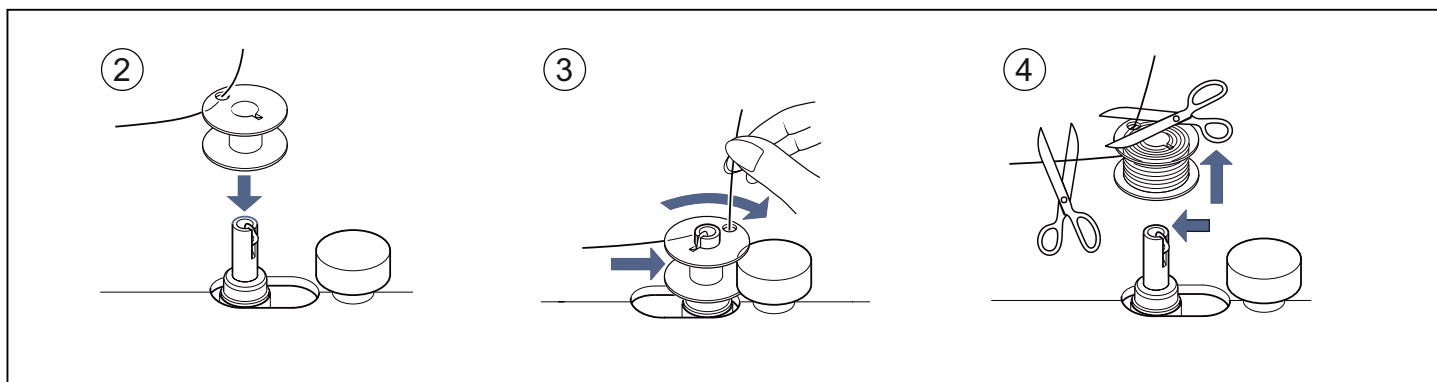
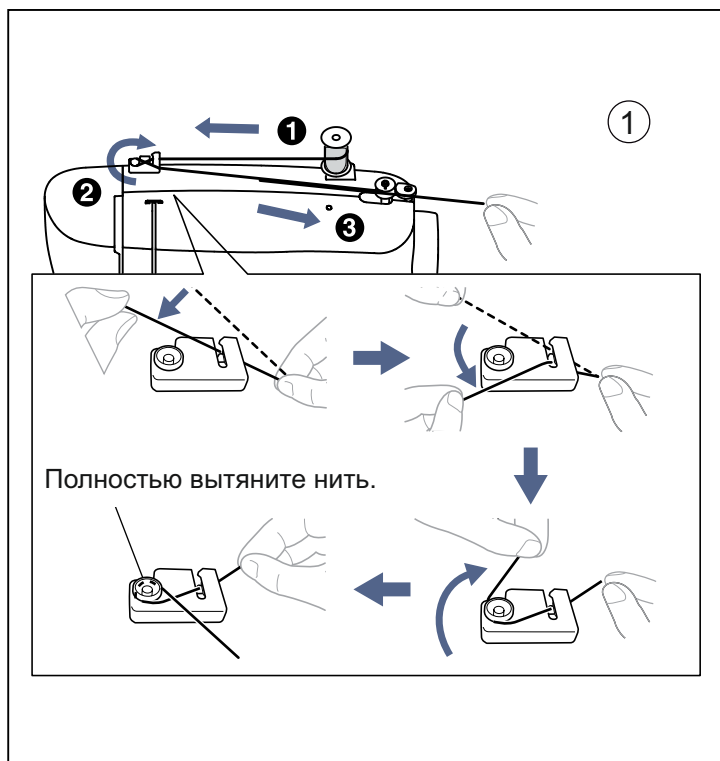
Для того чтобы убрать раздвижной стол, плотно удерживайте его с помощью обеих рук и потяните влево, как показано на рисунке. Чтобы установить ее обратно, задвиньте ее вправо, пока не услышите щелчок.

Снятая рабочая поверхность позволяет с легкостью обрабатывать детскую одежду, манжеты, штанины и другие труднодоступные места.



## НАМОТКА ШПУЛЬКИ

1. Установите катушку ниток на держатель и закрепите ее с помощью катушечной пластины. Вытяните нить из катушки и расположите ее с помощью нитевода, как показано на рисунке.
2. Вденьте конец нитки в отверстие в шпильке, как показано на рисунке.
3. Переведите рычаг для намотки шпильки в крайнее левое положение. Установите шпильку на рычаг таким образом, чтобы конец нити выходил вверх. Передвиньте стержень нитенаматывателя вправо до щелчка. Держите за конец нити.
4. Включите машинку. Шпилька автоматически остановится после полной намотки. Чтобы снять шпильку и отрезать нить, передвиньте стержень влево.



## ЗАПРАВКА НИЖНЕЙ НИТИ

1. Поднимите иглу в максимально высокое положение путем вращения маховика по направлению к себе.

2. Снимите крышку отсека шпульки, нажав на кнопку отпирания справа. Крышка отсека шпульки поднимется на высоту, достаточную, чтобы ее можно было снять.

3. Вставьте шпульку, убедившись, что она вращается против часовой стрелки, когда вы тянете за нить.

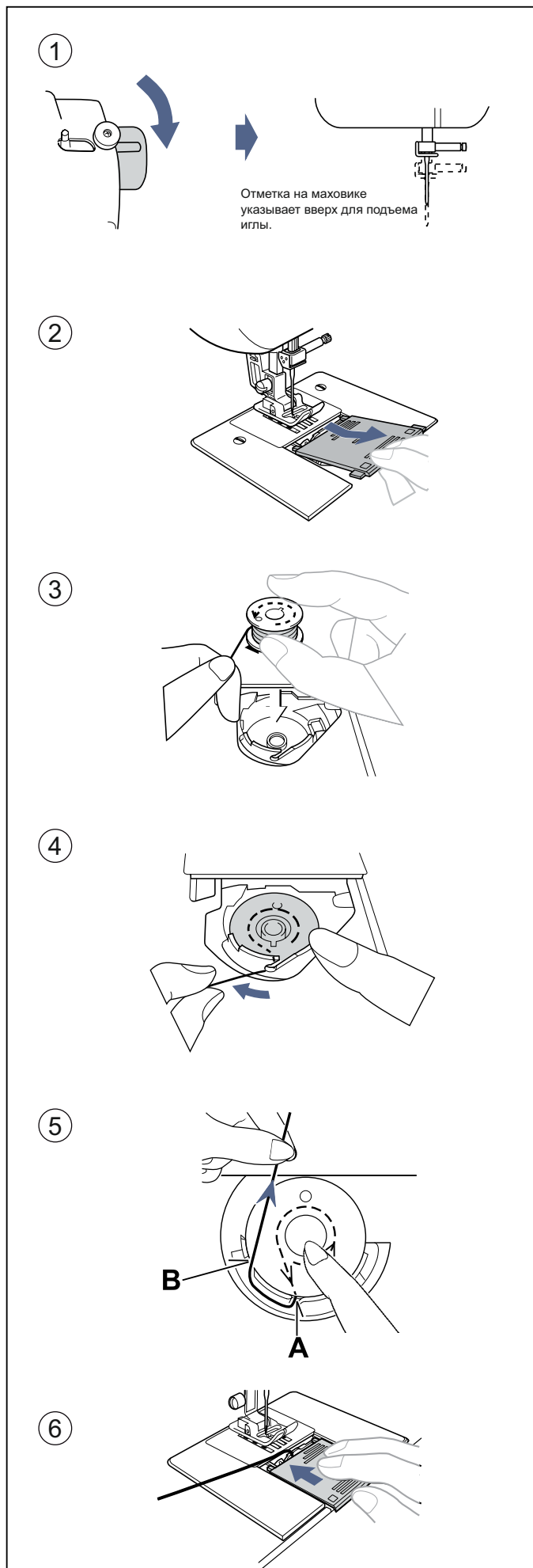
**ПРИМЕЧАНИЕ:** Это очень важный шаг, так как если шпулька вращается по часовой стрелке незаведенная нить может стать причиной проблем с шитьем.

4. Протяните нить через прорезь (А), а затем влево.

5. Осторожно, удерживая пальцем верхнюю часть шпульки, тяните нить до тех пор, пока она не упрется в прорезь (В). Затем потяните примерно 6 дюймов (15 см) нити и проведите ее к задней части машины под прижимной лапкой.

**ПРИМЕЧАНИЕ:** Это также очень важный шаг для обеспечения того, чтобы шпульная нить не выскользнула из правильного положения.

6. Установите крышку отсека шпульки на игольную пластинку.





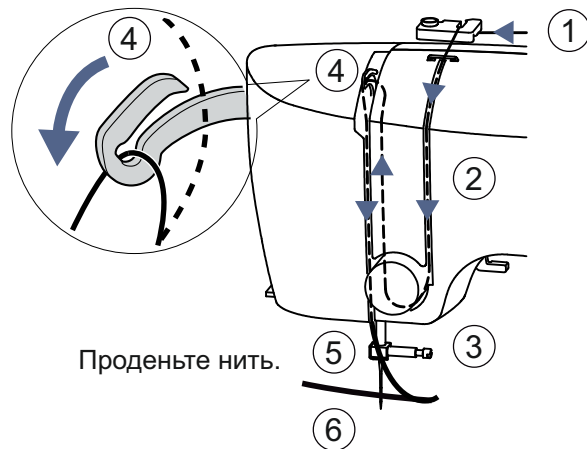
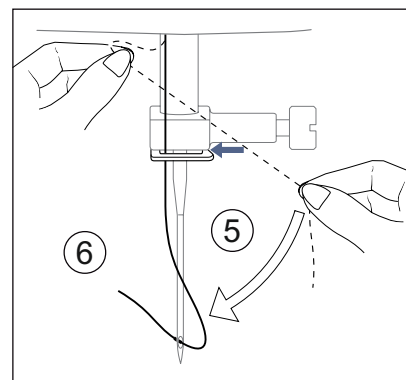
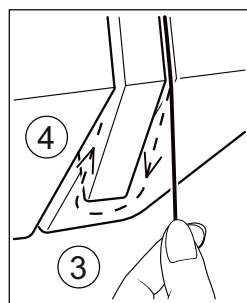
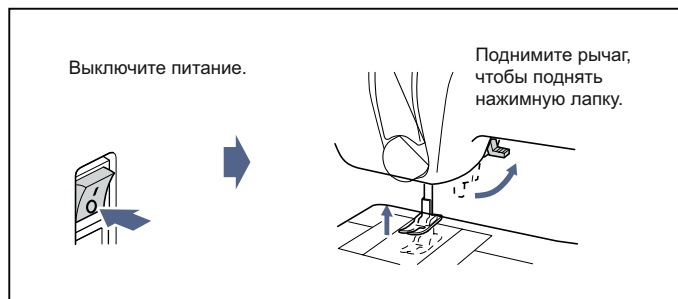
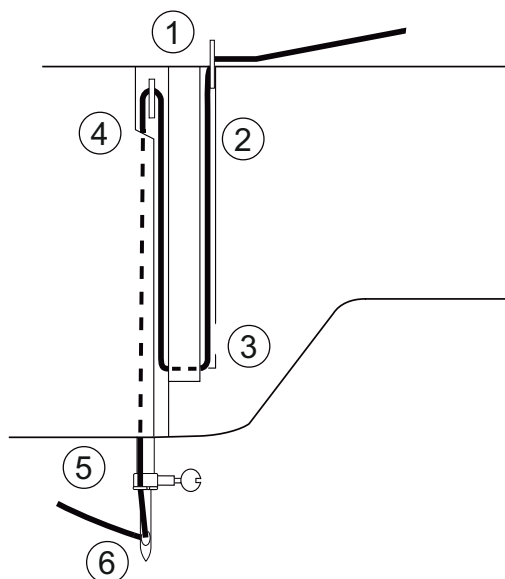
## ЗАПРАВКА ВЕРХНЕЙ НИТИ

- А. Переведите рычаг прижимной лапки в крайнее верхнее положение. Всегда поднимайте рычаг прижимной лапки перед заправкой верхней нити. (В ином случае натяжение нити будет неправильным.)
- Б. Поворачивайте маховик на себя, пока игла не станет в крайнее верхнее положение.
- В. Придерживая конец нити правой рукой, заправьте машину левой рукой в последовательности, показанной на рисунке.
- \* Проведите нить через нитенаправитель <1>
  - \* Протяните нить через натяжные диски <2> (которые находятся внутри машины). Затем проведите нить до дна канавки.
  - \* Проведите нить в обратном направлении вокруг внутренней стороны выступа (3).
  - \* Проденьте нить через нитенаправитель (4) справа налево.
  - \* Потяните нить внутрь рычага нитенаправителя, пока она не упрется в ушко рычага.
  - \* Проденьте нить в нитенаправитель (5).
  - \* Проведите нить через игольное ушко (6) спереди назад. (См. следующую страницу для получения инструкций по использованию автоматического нитевдевателя.)

### ВАЖНО:

Чтобы убедиться, что машина заправлена правильно, проведите следующую проверку:

- 1) При поднятой лапке и заправленной игле потяните за нить. Вы должны почувствовать лишь небольшое сопротивление, при этом игла может немного отклониться или совсем не отклониться.
- 2) Теперь опустите лапку и снова потяните за нить по направлению назад. На этот раз вы должны почувствовать значительное сопротивление и намного большее отклонение иглы. Если же сопротивление отсутствует, это означает, что вы неправильно заправили машину и вам необходимо ее повторно заправить.

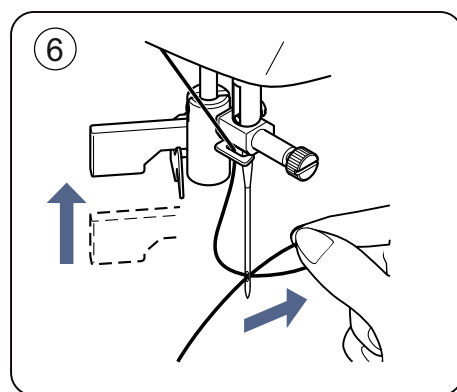
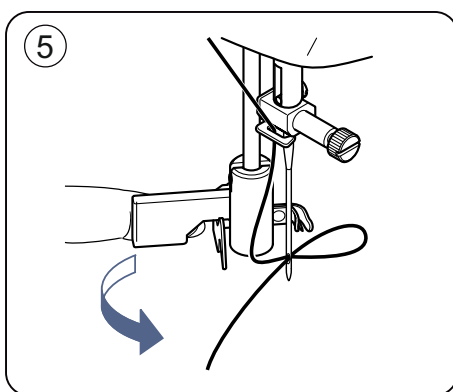
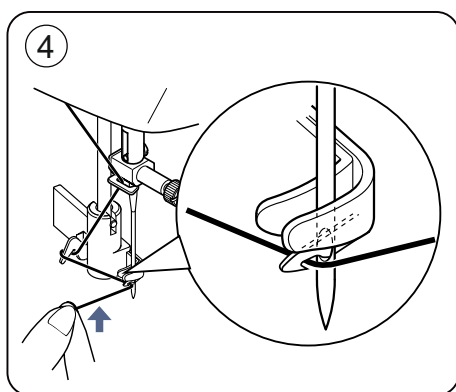
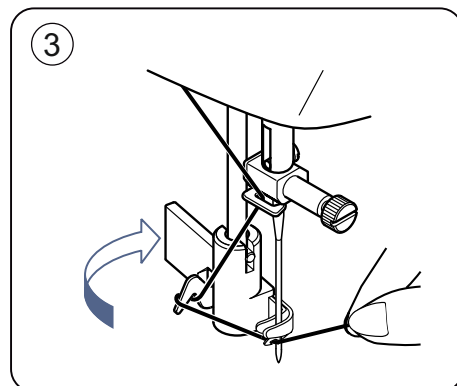
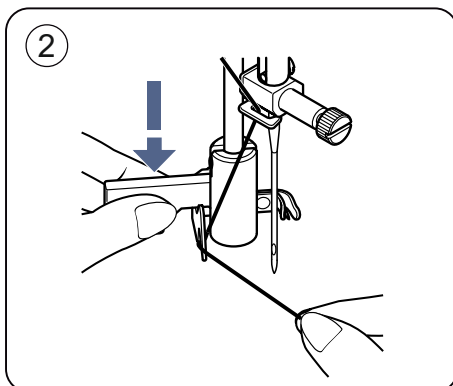
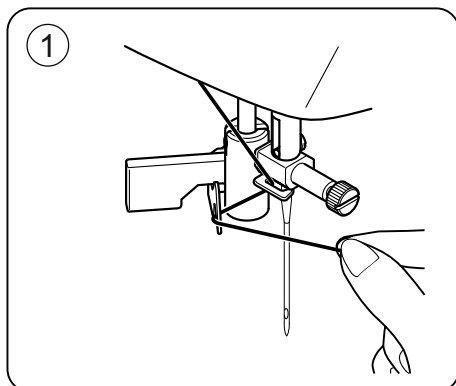


## ИСПОЛЬЗОВАНИЕ АВТОМАТИЧЕСКОГО НИТЕВДЕВАТЕЛЯ

Поднимите иглу в максимально высокое положение путем вращения маховика по направлению к себе.

1. Вденьте нить в нитевдеватель, как показано на рисунке.
2. Опустите рычаг, удерживая конец нити.
3. Поверните рычаг по направлению к задней стороне машинки.
4. Заведите нить за крючок над иглой и потяните нить вверх.
5. Переведите рычаг вперед, и нитка автоматически пройдет через угольное ушко, образовав петлю.
6. Разблокируйте рычаг и вытяните нить от себя.

**ПРИМЕЧАНИЕ:** Для надежного вдевания нити, рекомендуется выбрать режим стежки прямой строчкой при использовании нитевдевателя иглы.



## ПОДНЯТИЕ НИЖНЕЙ НИТИ

1. Переведите рычаг прижимной лапки в крайнее верхнее положение.

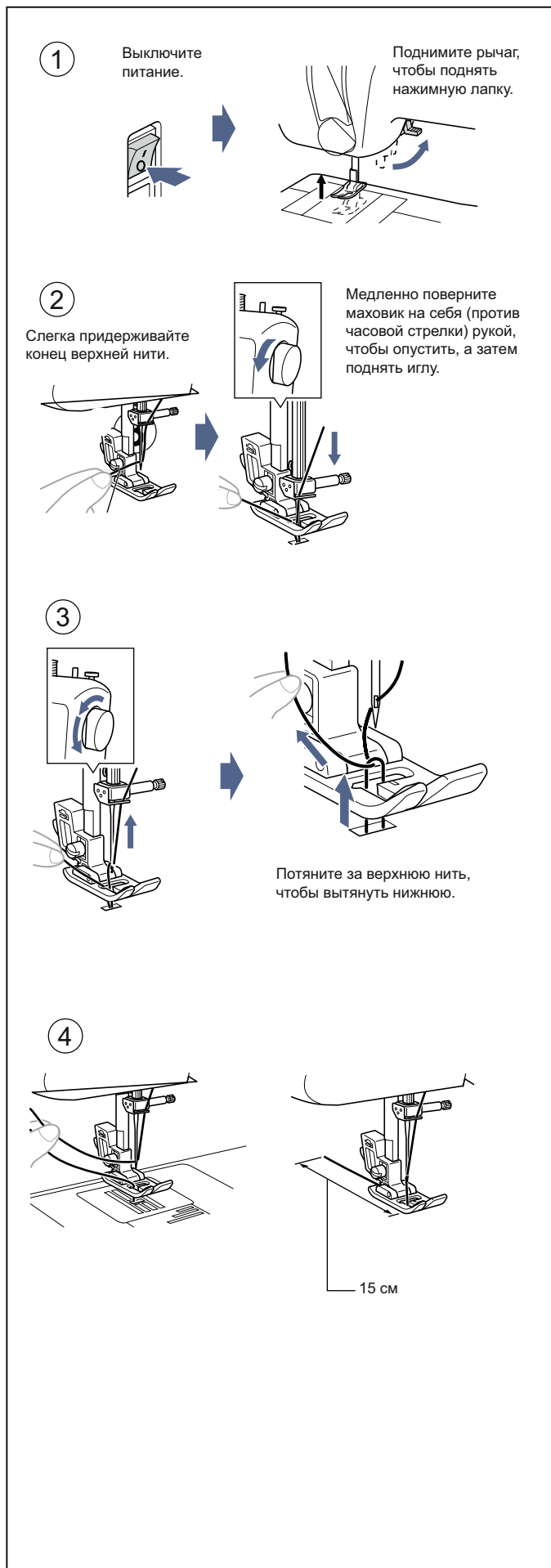
2. Придерживая конец нити левой рукой, поверните маховик на себя правой рукой, сначала опустив, а затем подняв иглу в крайнее верхнее положение.

**ПРИМЕЧАНИЕ:** Чтобы быстро поднять шпульную нить, выберите прямую строчку и нажмите и отпустите кнопку шитья в обратном направлении.

Ваша машина выполнит один цикл вниз-вверх и остановится с поднятой иглой. Всегда останавливаться с иглой в крайнем верхнем положении - одна из особенностей вашей компьютерной швейной машины.

3. Слегка потяните за верхнюю нить и вытяните нижнюю нить, которая появится через отверстие в игольной пластинке.

4. Проведите обе нити назад под прижимной лапкой, оставив около 15 см.



## ТАБЛИЦА СООТНОШЕНИЯ ИГЛ, НИТОК И ВИДОВ ТКАНИ

Выбор иглы и нити зависит от вида ткани. Нижеуказанная таблица – это практическое руководство по выбору игл и нитей.

Рекомендуется консультироваться с данной таблицей перед началом новой работы. А также необходимо следить за использованием одинакового размера и типа нитей, как в шпульке, так и для подачи сверху.

МАССА	ТКАНЬ	ТИП ИГЛЫ	РАЗМЕР ИГЛЫ
Очень легкие	Шифон, жоржет, тонкое кружево, органди, тюль	Универсальная, со сферической заточкой	9 (65) 9 (65)
Легкие	Батист, вуаль, льняной батист, чистый шелк, крепдешин, прозрачный креп, шамбре, льняной батист для носовых платков, пестротканый гринсбон, чаллис, перкаль, шерстяной креп, подсуа, тафта, атлас, шелковая сура, креп-сатин, киана	Универсальная игла с синим наконечником	11 (75) 11 (75) 11 (85)
	Одинарный трикотаж, джерси, купальная одежда и трико	Игла со сферической заточкой с синим наконечником	11 (75) 11 (75)
	Кожа Замша	Клиновидная игла для кожи	11 (75)
Средне-плотные	Фланель, велюр, бархат, муслин, вельвет, поплин, рубчатый плис, сукно, лен, ситец, габардин, войлок, махровая ткань, мешковина, стеганные ткани	Универсальная	14 (90)
	Двойной трикотаж, (синтетический и натуральный) стрейч велюр, стрейч терри, трикотажное полотно	Со сферической заточкой	14 (90)
	Кожа, винил, замша	Клиновидная игла для кожи	14 (90)
Плотные	Джинсовая ткань, парусина, тик	Игла для джинсовой ткани	16 (100)
	Двусторонняя шерсть, тяжелое покрытие, искусственный мех, драпировочные ткани	Универсальная	16 (100)
	Кожа, Замша	Клиновидная игла для кожи	16 (100) 18 (110)
Очень плотные	Холст, парусина, обивочные ткани	Универсальная	16 (100)
Прострочка по верху для специальных отделок		Игла для прострочки по верху	14 (90)



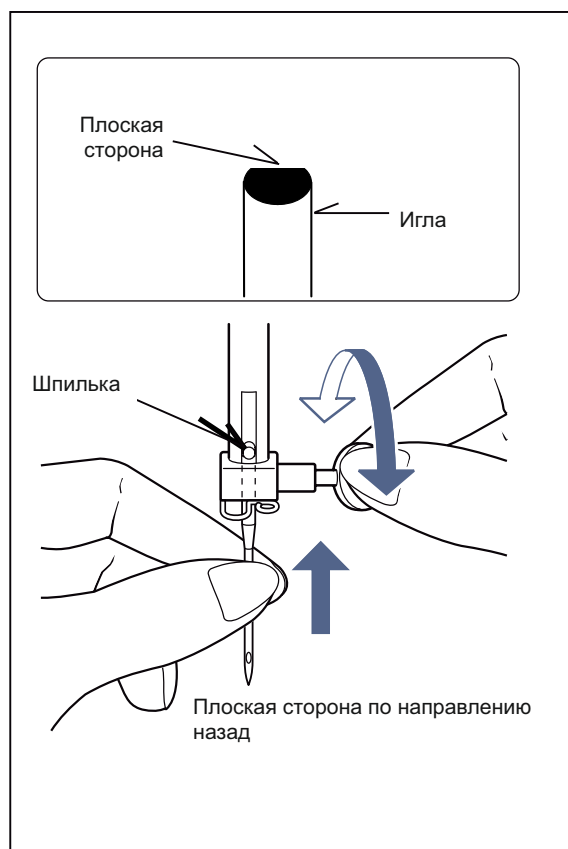
Всегда отключайте машину от сети путем отсоединения штепселя от настенной сетевой розетки.

### Замена иглы

1. Переведите иглу в крайнее верхнее положение, повернув моховик на себя.
2. Ослабьте винт иглодержателя, повернув его на себя.
3. Выньте иглу, потянув ее вниз.
4. Вставьте новую иглу в иглодержатель плоской стороной от себя.
5. Вставьте иглу вверх до упора.
6. Затяните винт иглодержателя с помощью отвертки.

**ПРИМЕЧАНИЕ:** Затягивайте плотно, но не слишком сильно.

**Рекомендации:** чтобы облегчить процесс замены иглы, а также предотвратить падение иглы в прорезь игольной пластины, рекомендуется оставить кусок ткани под прижимной лапкой и опустить ее.



## РЕГУЛИРОВКА НАТЯЖЕНИЯ ВЕРХНЕЙ НИТИ

90% швейных проектов выполняются при положении регулятора натяжения нити на отметке «4».

**Полезный совет:** Небольшое регулирование на большее или меньшее значение может улучшить вид строчки.

## ПРЯМАЯ СТРОЧКА

Аккуратный внешний вид строчки в значительной степени зависит от сбалансированного натяжения верхней и нижней нитей. Натяжение нитей тогда отрегулировано хорошо, когда обе нити переплетаются в середине слоев рабочего материала.

Если, начав шить, вы обнаружите, что строчка неправильная, вам придется отрегулировать натяжение.

Любые регулировки следует проводить с опущенной лапкой.

Сбалансированное натяжение (одинаковые стежки с лицевой стороны и изнанки) обычно требуется при шитье прямой строчкой.

## СТРОЧКА ЗИГЗАГ И ДЕКОРАТИВНЫЕ СТРОЧКИ

Для строчки зигзаг и декоративных строчек натяжение нити должно быть меньше, чем для прямой строчки.

Строчка выглядит лучше и меньше морщиться, когда верхняя нить появляется на изнанке ткани.

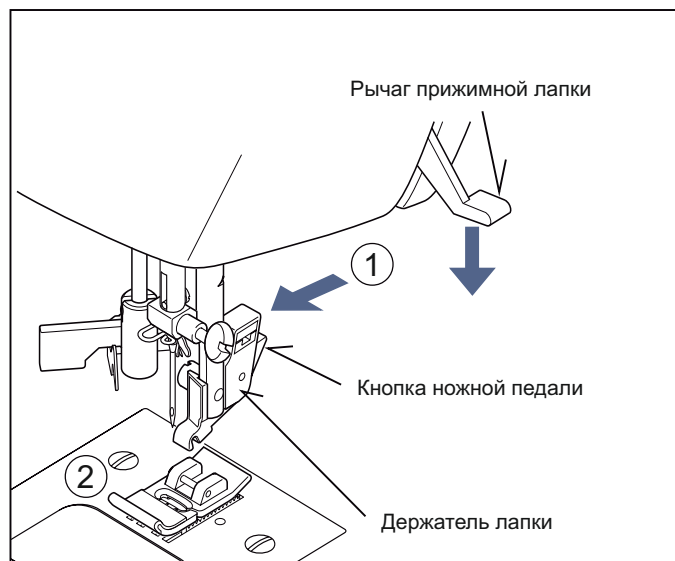
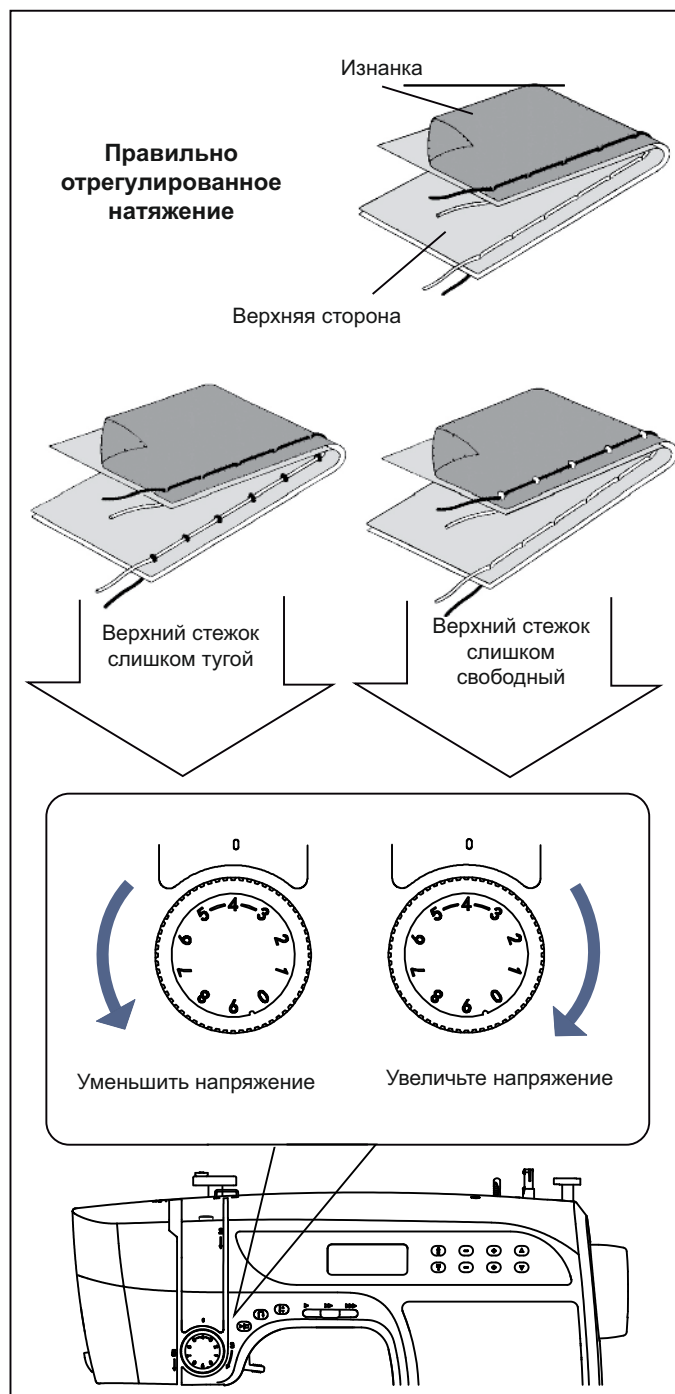
## НАТЯЖЕНИЕ НИЖНЕЙ НИТИ

Натяжение нижней нити правильно установлено на заводе, поэтому вам не нужно его регулировать.

## ЗАМЕНА ПРИЖИМНОЙ ЛАПКИ

Убедитесь, что игла находится в крайнем верхнем положении. Переведите рычаг подъема прижимной лапки в верхнее положение.

1. Нажмите на рычаг стойки лапки, чтобы снять лапку.
2. Поместите нужную лапку на игольную пластинку так, чтобы паз лапки располагался точно под держателем лапки.
3. Опустите рычаг подъема прижимной лапки, и лапка сцепится с держателем.

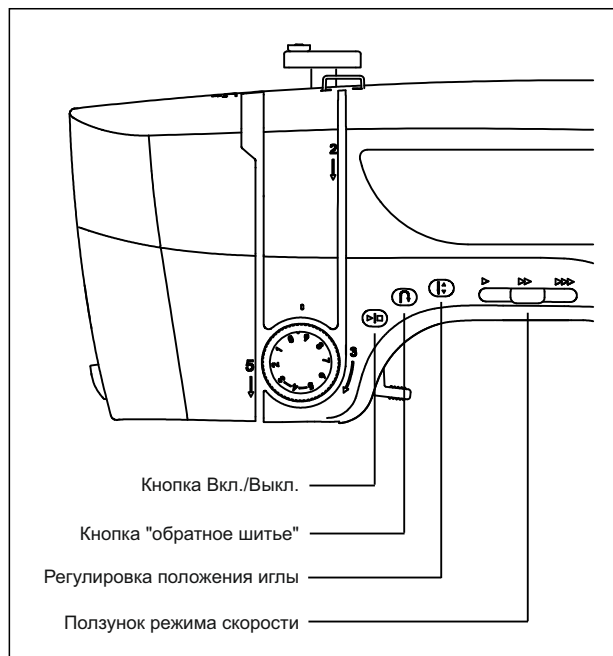


## КНОПКИ УПРАВЛЕНИЯ

Кнопки управления помогают легко выполнять различные основные операции на швейной машине.

### РЕГУЛИРОВКА ПОЛОЖЕНИЯ ИГЛЫ (I↑)

Нажмите кнопку регулировки положения иглы, чтобы поднять или опустить ее. При нажатии кнопки дважды выполняется один стежок.

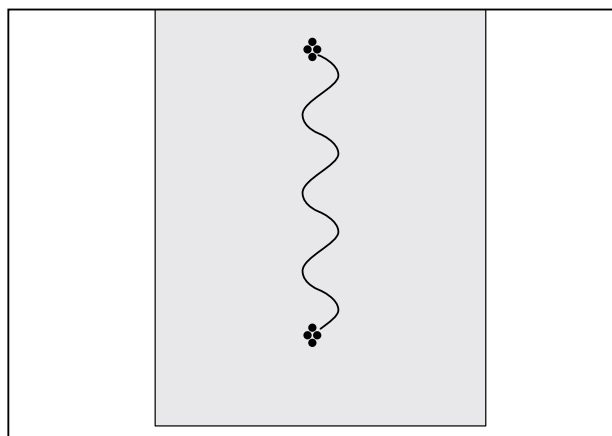
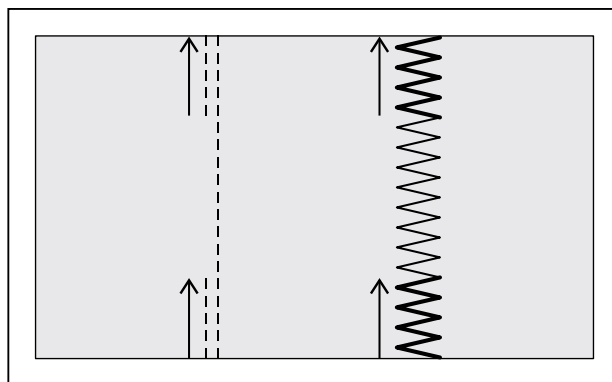


### КНОПКА ШИТЬЯ В ОБРАТНОМ НАПРАВЛЕНИИ (↶) И ЗАКРЕПКИ И ЗАКРЕПКИ

#### Функции шитья в обратном направлении для прямой и зигзагообразной строчки

Машина шьет в обратном направлении при нажатии на кнопку шитья в обратном направлении.

Машина будет шить в обратном направлении до тех пор, пока будет нажата кнопка.



#### Функция закрепки для других строчек

Швейная машина выполняет 4 крошечных стежка для закрепки всех строчек, кроме прямой, зигзагообразной и петельной. Закрепочные стежки будут прострочены в том месте, где будет нажата кнопка шитья в обратном направлении.

**ПРИМЕЧАНИЕ:** Эта функция очень полезна для закрепки строчек в начале и конце шитья.

## ФУНКЦИИ ПАНЕЛИ УПРАВЛЕНИЯ

**Режим «двойная игла»**  
 При использовании режима «двойная игла» нажмите переключатель режима «двойная игла» независимо от выбранного стежка. Это автоматически уменьшит ширину стежка и позволит избежать поломки иглы и возможных повреждений машины.  
 Если переключатель нажат, на ЖК-дисплее появится  $\updownarrow$ .  
 Строчки с обведенными цифрами в таблице по выбору строчек не могут быть выбраны, и раздастся звуковой сигнал.  $\bigcirc = \text{X}$

**Режим вышивания букв**  
 Если переключатель нажат, на ЖК-дисплее появится  $\text{A}$ .  
 Нажмите кнопку  $\uparrow$  или  $\downarrow$ . Отображается номер выбранной буквы.  
 Машина автоматически выполняет один полный цикл строчки и останавливается.

**Справочная таблица по выбору строчек**

00	01	02	03	04	05	06	07	08	09	10	11	12	13
14	15	16	17	18	19	20	21	22	23	24	25	26	27
28	29	30	31	32	33	34	35	36	37	38	39	40	41
42	43	44	45	46	47	48	49	50	51	52	53	54	55
56	57	58	59	60	61	62	63	64	65	66	67	68	69
70	71	72	73	74	75	76	77	78	79	80	81	82	83
84	85	86	87	88	89	90	91	92	93	94	95	96	97
98	99	00	01	02	03	04	05	06	07	08	09	10	11

**Справочная таблица по выбору строчки для букв**

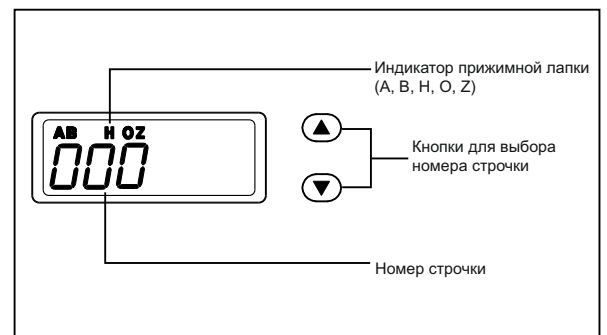
00	01	02	03	04	05	06	07	08	09	10	11	12	13	14	15	16	17	18	19
0	1	2	3	4	5	6	7	8	9	A	B	C	D	E	F	G	H	I	J
20	21	22	23	24	25	26	27	28	29	30	31	32	33	34	35	36	37	38	39
K	L	M	N	O	P	Q	R	S	T	U	V	W	X	Y	Z	A	B	Г	
40	41	42	43	44	45	46	47	48	49	50	51	52	53	54	55	56	57	58	59
Д	Е	Ё	Ж	З	И	Й	К	Л	М	Н	О	П	Р	С	Т	У	Ф	Х	Ц
60	61	62	63	64	65	66	67	68	69	70	71	72	73	74	75	76	77	78	79
Ч	Ш	Щ	Ъ	Ы	Ь	Э	Ю	Я	?	!	_	'	,	.	-	(	)	@	#

## КНОПКИ ВЫБОРА НОМЕРА СТРОЧКИ

При включении машины устанавливается прямая строчка, а на ЖК-дисплее появляется окно с индивидуальными настройками.

Нажмите кнопку  $\uparrow$  или  $\downarrow$ , чтобы увеличить или уменьшить число на единицу. Удерживайте кнопку  $\uparrow$  или  $\downarrow$ , чтобы увеличивать или уменьшать величину непрерывно.

**ПРИМЕЧАНИЕ:** Используемая прижимная лапка обозначается буквой (A, B, H, O, Z) справа  $\text{—}$  от номера строчки.



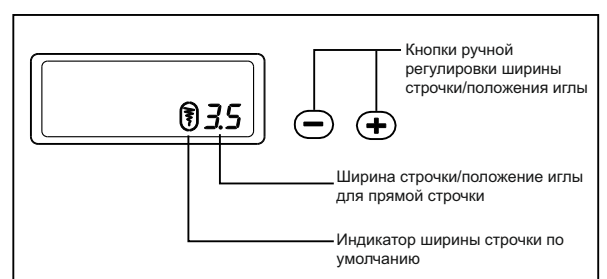
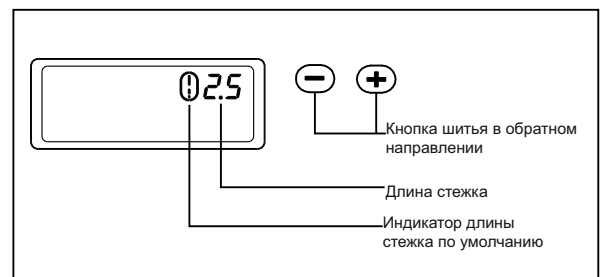
## КНОПКИ РУЧНОЙ НАСТРОЙКИ ШИРИНЫ И ДЛИНЫ СТЕЖКА/ПОЛОЖЕНИЯ ИГЛЫ

По умолчанию швейная машина будет шить при значении автоматической/стандартной длине и ширине стежка.

Вы можете вручную изменить длину, ширину или положение иглы для прямой строчки в соответствии с вашими предпочтениями, нажимая кнопки ручной регулировки.

Если длина или ширина строчки отличаются от значения по умолчанию,  $\bigcirc$  вокруг  $\updownarrow$  или  $\text{A}$  исчезает с ЖК-дисплея.

Если длина или ширина строчки сбрасываются обратно к значению по умолчанию,  $\bigcirc$  снова появляется вокруг  $\updownarrow$  или  $\text{A}$  на ЖК-дисплее.



## СЕРВИСНЫЕ СООБЩЕНИЯ

В случае осуществления неправильной операции на дисплей будут выводиться сервисные сообщения. В случае появления сервисного сообщения вы можете устранить проблему, следуя нижеприведенным инструкциям.

E02, В начальном положении рычаг настройки на петли контактирует с лапкой для петель

➡ Переместите рычаг настройки на петли (см. Руководство по эксплуатации)

E03, Ограничительный выключатель всегда находится в вертикальном положении при пришивании пуговиц

➡ Отрегулируйте положение ограничительного выключателя

E04, Рычаг для намотки шпульки переведен вправо.

➡ Переместите рычаг для намотки шпульки влево.

E05, Нажмите клавишу Вкл./Выкл. при подключении педали управления

➡ Отсоедините вилку педали управления или выполняйте шитье непосредственно с педалью управления

E06, Главный электромотор не работает или низкая скорость работы

➡ Перезагрузите швейную машину или замените электромотор

E07, При нажатии кнопки одинарной и двойной иглы, двойная игла не отображается

➡ Выберите строчку, которая позволяет шить с помощью двойной иглы (см. Таблицу выбора строчек)

E09, Ошибка педали управления

➡ Снимите ногу с педали управления при запуске

E10, В режиме тройной эластичной строчки, строчка не 000 (прямая строчка)

➡ Выберите строчку 000 (прямая строчка) для тройной эластичной строчки, другие строчки не поддерживаются



## ПРЯМАЯ СТРОЧКА

Прямая строчка чаще всего используется для всех типов шитья. Давайте начнем, выполняя следующие действия.

### 1. НАСТРОЙКИ

- Прижимная лапка - Универсальная лапка
- Регулятор натяжения верхней нити - 4

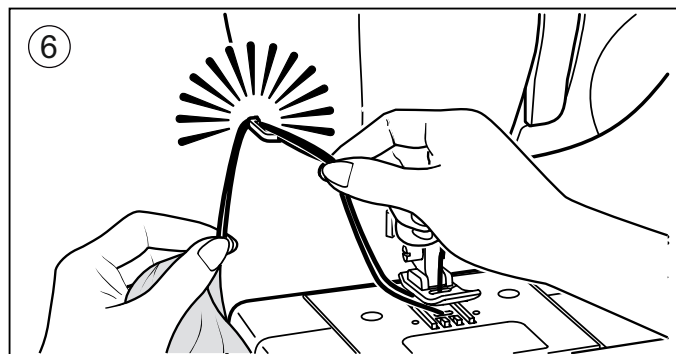
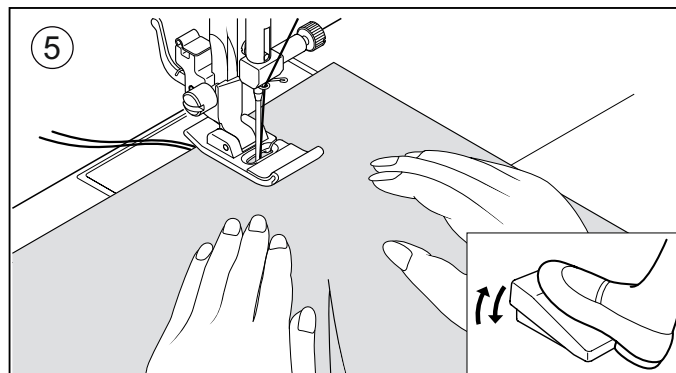
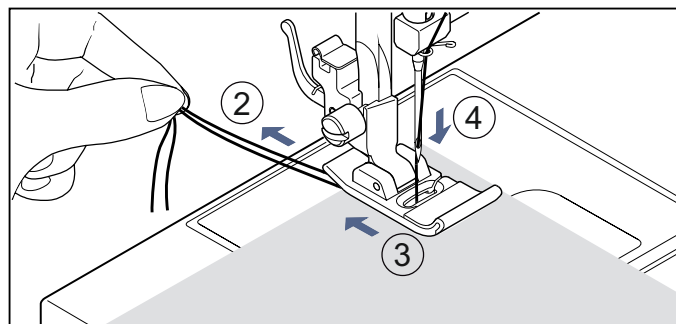
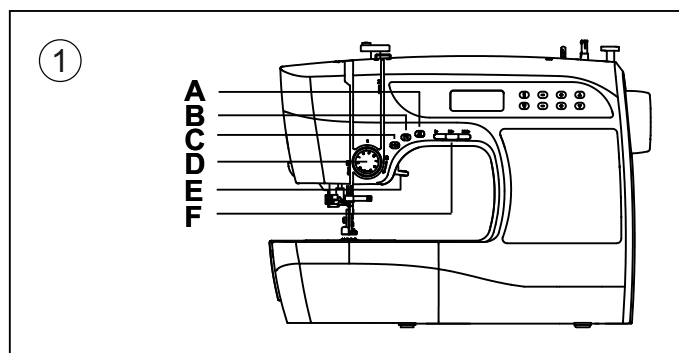
**ПРИМЕЧАНИЕ:** В зависимости от толщины ткани может потребоваться небольшая корректировка натяжения нитей.

- A. Кнопка регулировки положения иглы
  - B. Кнопка шитья в обратном направлении
  - C. Кнопка Вкл./Выкл.
  - D. Регулятор натяжения нити
  - E. Рычаг прижимной лапки
  - F. Ползунок режима скорости
2. Проведите обе нити назад под прижимной лапкой, оставив около 15 см.
  3. Подложите ткань под лапку попустите рычаг прижимной лапки.
  4. Поворачивайте маховик на себя, пока игла не войдет в ткань.
  5. Машина начнет шить. Аккуратно направляйте ткань руками. Достигнув края материала, остановите машину.

**ПРИМЕЧАНИЕ:** В зависимости от толщины ткани может потребоваться небольшая корректировка натяжения нитей.

6. Поворачивайте маховик на себя, пока игла не станет в крайнее верхнее положение. Поднимите прижимную лапку, извлеките материал, потянув назад, и обрежьте лишние нитки с помощью нитерезки, расположенной в нижней части передней крышки, как показано на рисунке.

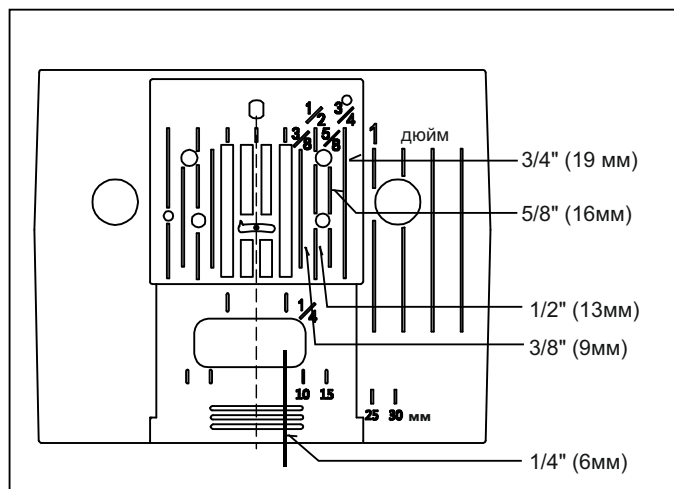
**ПРИМЕЧАНИЕ:** Во избежание распускания шва нажмите на кнопку шитья в обратном направлении и прошейте несколько стежков в начале и в конце строчки для закрепки.



## ВЫПОЛНЕНИЕ ПРЯМЫХ ШВОВ

Чтобы строчка шла прямо, направляйте ткань вдоль одной из пронумерованных направляющих линий на игольной пластинке. Цифры означают расстояние от иглы в центральном положении.

Направляющая линия на крышке отсека шпульки составляет 1/4" (6 мм) от направляющей линии шва, которая используется для соединения блоков стеганого одеяла, а также для узких швов.



## ВШИВАНИЕ МОЛНИИ И ШНУРА

Используйте лапку для вшивания молнии для прокладывания строчек справа и слева от молнии или рядом со шнуром.

### ВШИВАНИЕ МОЛНИИ

Чтобы проложить строчку по правой стороне молнии, присоедините лапку для вшивания молнии левой стороной к держателю лапки так, чтобы игла проходила через отверстие слева от лапки.

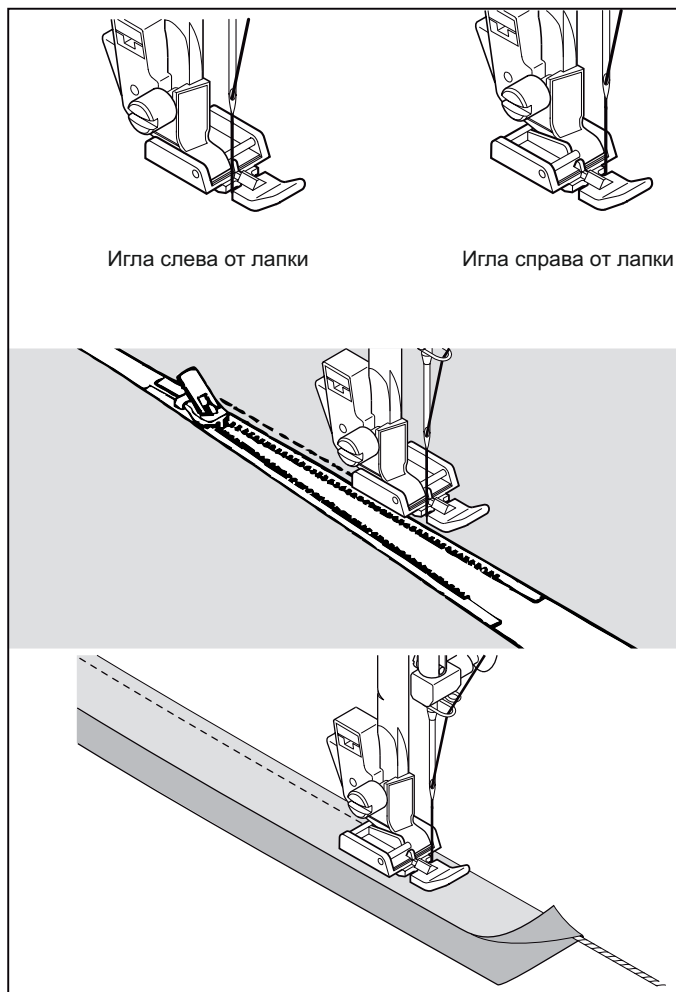
Чтобы проложить строчку по левой стороне молнии, присоедините лапку для вшивания молнии правой стороной к держателю лапки так, чтобы игла проходила через отверстие справа от лапки.

### ВШИВАНИЕ ШНУРА

Для отделки кантом мягких тканей проложите шнур вдоль края ткани, заверните ткань и закрепите булавками или наметкой.

Присоедините лапку для вшивания молнии левой стороной к держателю лапки так, чтобы игла проходила через отверстие слева от лапки.

**Полезный совет:** Незначительные регулирования положение иглы для шитья ближе к шнуру можно осуществить с помощью регулятора ширины стежка.

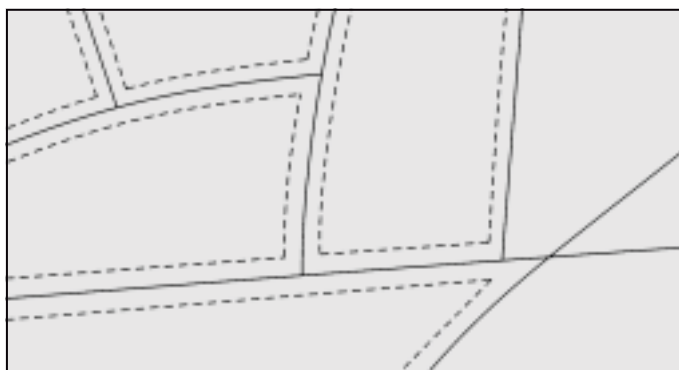


## ИМИТАЦИЯ РУЧНОГО СТЕЖКА

Эта строчка имитирует ручной стежок для прострочки по верху изделия и квилтинга.

1. Заправьте шпульку нитью желаемого цвета для верхних стежков. При шитье машина будет вытягивать эту нить наверх.
2. Заправьте машину невидимой или тонкой нитью под цвет ткани. Эта нить не должна быть видна.
3. Понемногу увеличивайте натяжение нити, пока вы не добьетесь желаемого вида строчки.
4. Начинайте шить.

**ПРИМЕЧАНИЕ:** Для получения оригинального эффекта вы можете экспериментировать с различными комбинациями натяжения и длины стежка.



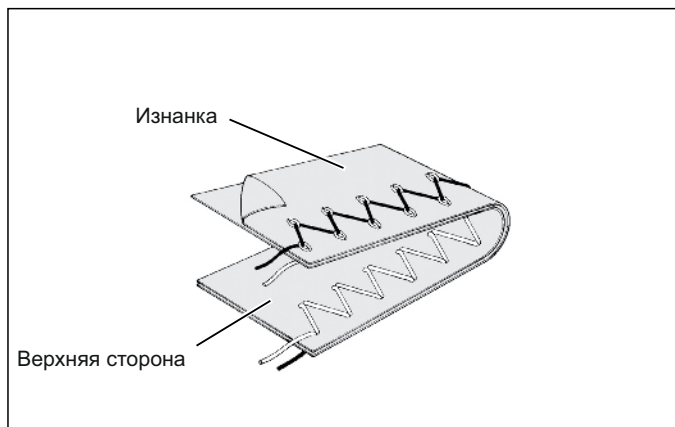
## СТРОЧКА ЗИГЗАГ

**НАСТРОЙКИ:** Прижимная лапка - Универсальная лапка


Регулятор натяжения нити: 4


Верхняя нить может появляться с изнанки в зависимости от нити, ткани, типа строчки и скорости шитья, однако нижняя нить никогда не должна появляться на лицевой стороне ткани.

Если нижняя нить появляется на лицевой стороне или ткань морщится, уменьшите натяжение нити с помощью регулятора натяжения верхней нити.

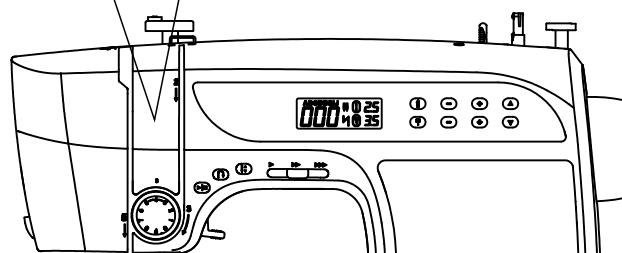


## РЕГУЛИРОВКА ДЛИНЫ СТЕЖКА

 Темно-серое окошко соответствует значению автоматическое/по умолчанию, которое устанавливается автоматически при выборе строчки.  
Для строчки зигзаг длина стежка составляет 2 мм, а ширина стежка - 5 мм.

 Светло-серые окошки указывают на все возможные варианты, которые могут быть установлены пользователем вручную.

**ПРИМЕЧАНИЕ:** Значения, приведенные на диаграмме, являются фактическими значениями длины и ширины строчки и не соответствуют шкале и номерной маркировке на швейной машине.

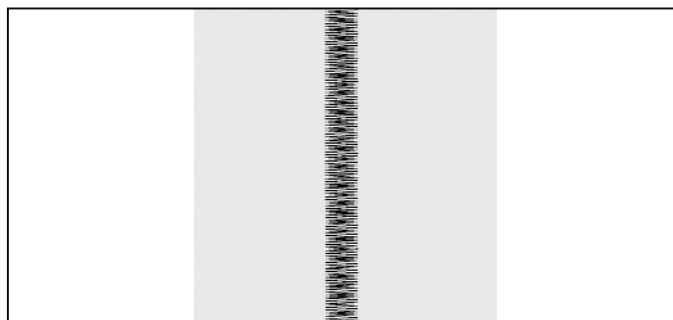


		ШИРИНА СТРОЧКИ															
		mm	0	0.5	1.0	1.5	2.0	2.5	3.0	3.5	4.0	4.5	5.0	5.5	6.0	6.5	7.0
ШИРИНА СТРОЧКИ	0																
	0.2																
	0.5																
	1.0																
	1.5																
	2.0																
	2.5																
	3.0																
3.5																	

## АТЛАСНАЯ СТРОЧКА

Эта плотная строчка используется для аппликации, усиления областей повышенной нагрузки и т.д. Слегка ослабьте натяжение верхней нити и установите длину стежка от 0,5 до 2,0 для сатиновой строчки. Во избежание сморщивания используйте стабилизатор или подкладочный материал.

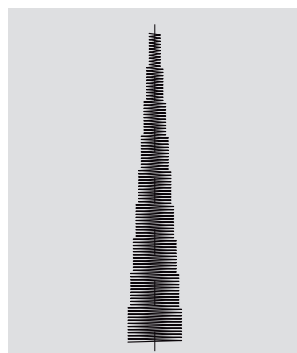
**ПРИМЕЧАНИЕ:** Для шитья атласных строчек используйте лапку для атласных строчек.



## ИЗМЕНЕНИЕ ШИРИНЫ АТЛАСНОЙ СТРОЧКИ

Изменение ширины строчки происходит относительно центрального положения иглы, как показано на рисунке.

Центральное положение




## ПОТАЙНАЯ СТРОЧКА

Потайная строчка обычно используется для создания почти незаметных швов на кромках штор, брюк, юбок и т.д.

Настройки: Прижимная лапка - Лапка для потайной строчки (Н)

Регулятор натяжения нити: 4

 – Обычная потайная строчка для стандартных тканей

 – Эластичная потайная строчка для тонких и эластичных тканей

1. Обработайте край изделия ниткой подходящего цвета. На тонких тканях подверните край, на среднеплотных и плотных тканях обметайте край. Подверните край на сколько нужно,

2. Затем сложите ткань, как показано на рисунке, изнаночной стороной вверх.

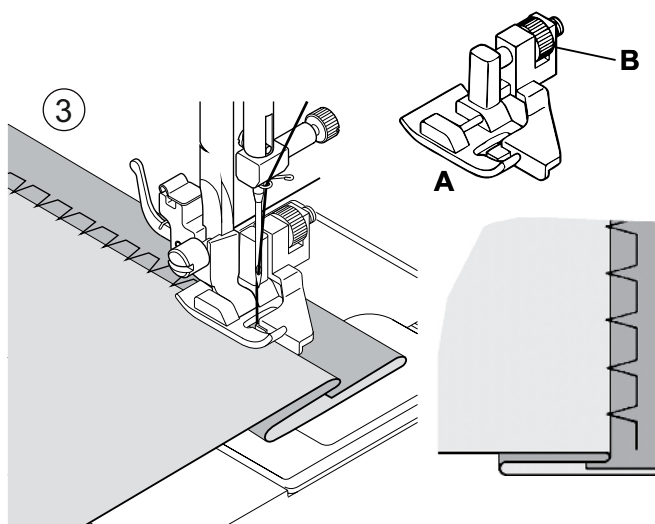
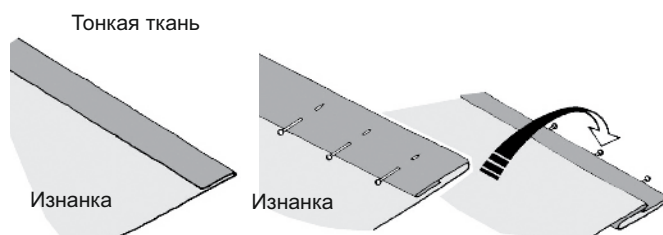
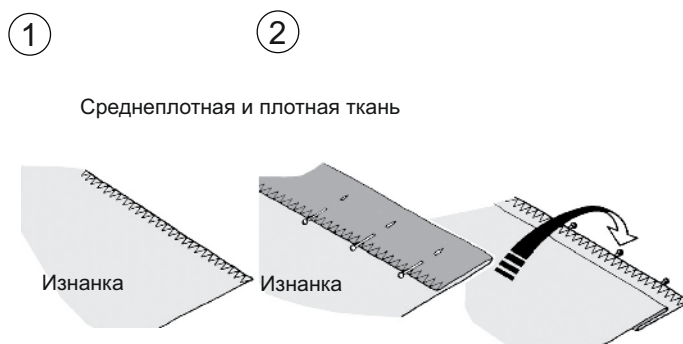
3. Поместите ткань под лапку. Поворачивайте маховик на себя, пока игла не станет в крайнее левое положение. Она должна захватывать ткань лишь в месте сгиба. В противном случае, отрегулируйте направляющую (В) на лапке для потайной подрубочной строчки (А) так, чтобы игла лишь захватывала складку ткани, а направляющая просто упиралась в складку.

**ПРИМЕЧАНИЕ:** Кроме настройки лапки можно использовать регулятор ширины стежка. Регулятор ширины стежка изменяет размах иглы на более узкий или более широкий стежок.

Шейте медленно, аккуратно продвигая ткань вдоль направляющей линии.

4. По завершении строчка будет почти незаметна на лицевой стороне ткани.

**ПРИМЕЧАНИЕ:** Для выполнения потайной строчки нужна практика. Перед началом работы сделайте пробное шитье на клочке ткани.



## ТРЕХСТУПЕНЧАТЫЙ ЗИГЗАГ

Настройки: Прижимная лапка - Универсальная лапка

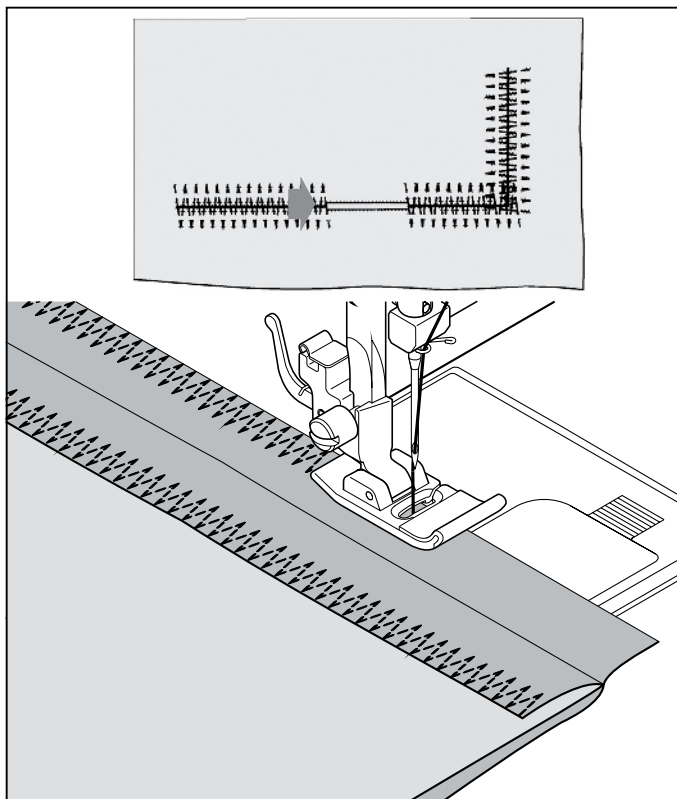
Регулятор натяжения нити: 4

Это прочная строчка, потому что, как следует из ее названия, она состоит из трех коротких стежков, в то время как обычный зигзаг состоит только из одного.

Поэтому она рекомендуется для обработки края всех видов ткани.

Она также идеально подходит для починки разрывов ткани, обработки полотенец, для пэчворка и пришивания эластичной ленты.

**ПРИМЕЧАНИЕ:** Починка разрывов или обработка края ткани, как показано на рисунке, требует ручной регулировки длины стежка.



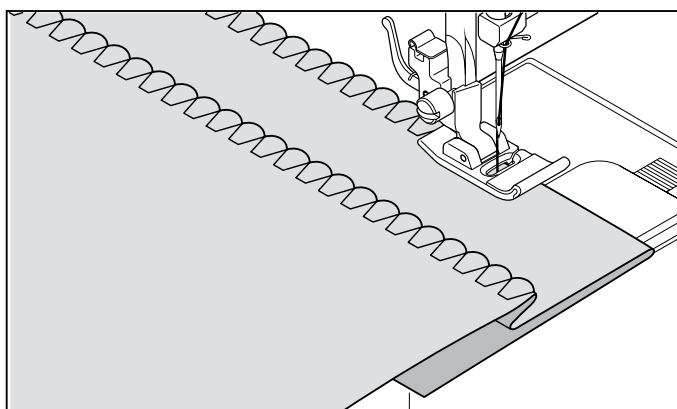
## БЕЛЬЕВАЯ СТРОЧКА

НАСТРОЙКИ: Прижимная лапка - Универсальная лапка

Регулятор натяжения нити: 2

Подверните необработанный край и прижмите. Расположите ткань лицевой стороной вверх так, чтобы зигзагообразная часть строчки захватывала сложенную кромку, создавая на ткани волнистую окантовку. Обрежьте лишнюю ткань с изнанки как можно ближе к строчке.

**Полезный совет:** Для получения желаемого результата предлагаем поэкспериментировать с различной шириной и длиной стежка и натяжением нитей.



## ПРИШИВАНИЕ ПУГОВИЦ

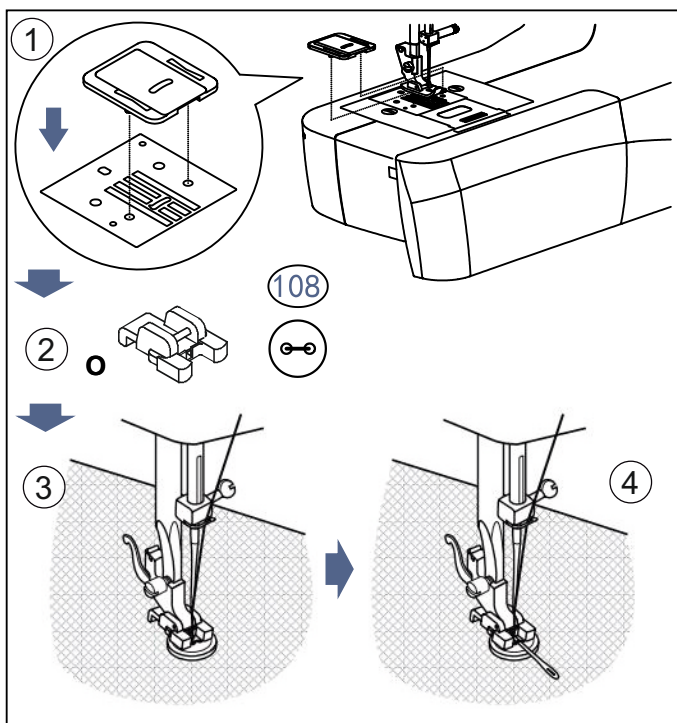
НАСТРОЙКИ: Прижимная лапка - Лапка для пришивания пуговиц (O)

Лапка для пришивания пуговиц (O).

Установите ткань и пуговицу под прижимную лапку. Опустите прижимную лапку. Поверните маховик для того, чтобы убедиться в том, что игла проходит через левое и правое отверстия пуговицы. При необходимости отрегулируйте ширину. Выполните 10 стежков.

При пришивании пуговицы с четырьмя отверстиями, сначала пришейте два отверстия, которые ближе к вам. Затем, поверните пуговицу таким образом, чтобы игла проходила через два отверстия по направлению задней части швейной машины, а затем пришейте таким же образом.

**Полезный совет:** Для закрепки свяжите обе нити с изнаночной стороны ткани.



## ДЕКОРАТИВНАЯ И ЭЛАСТИЧНАЯ СТРОЧКА

НАСТРОЙКА: Прижимная лапка - Универсальная лапка  
или Лапка для вышивки гладью (Z)

Регулятор натяжения нити: 4

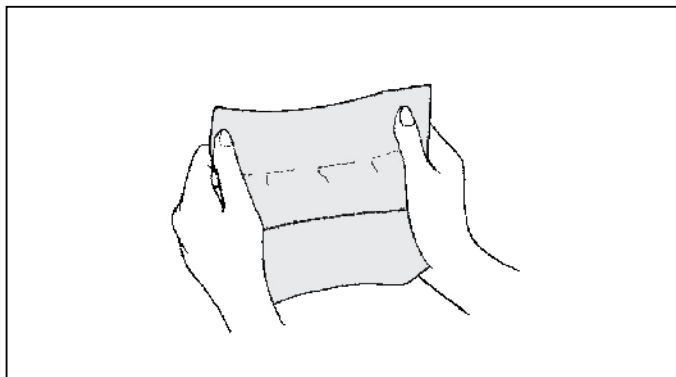
Эластичные строчки используются в основном на вязаных или эластичных тканях, но могут применяться и на тканых материалах.

### ПРЯМАЯ ЭЛАСТИЧНАЯ СТРОЧКА

Прямая эластичная строчка намного прочнее обычной прямой строчки, поскольку она прошивается три раза - вперед, назад и вперед.

Она особенно подходит для усиления швов на спортивной одежде из эластичных и неэластичных тканей, а также для криволинейных швов, на которые приходится повышенная нагрузка.

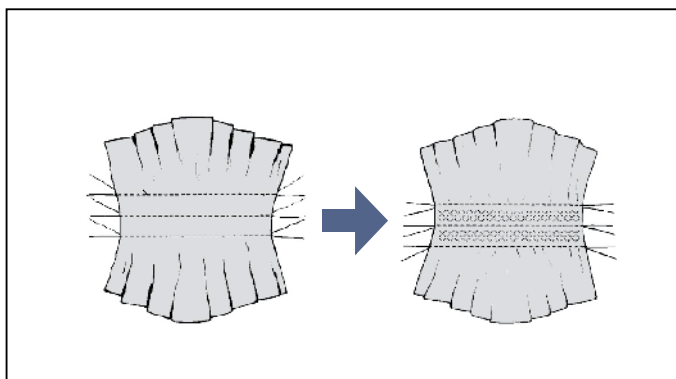
Эту строчку можно также использовать как отделочную на лацканах, воротниках и манжетах для придания изделию законченного вида.



### СОТОВАЯ СТРОЧКА

Сотовая строчка идеально подходит для создания оборок, а также в качестве запошивочной строчки и для крепления эластичных и растяжимых кружев.

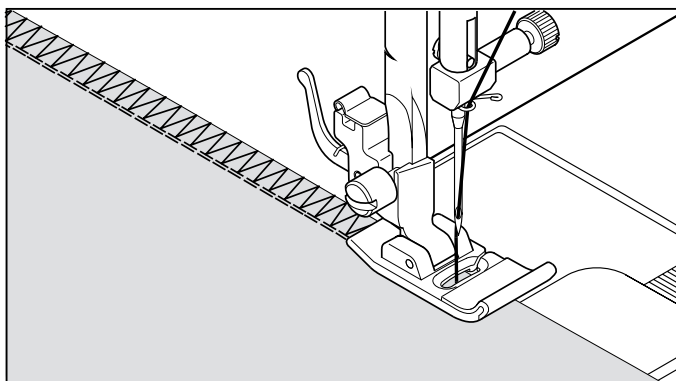
1. Для создания оборок сначала сделайте несколько рядов складок вдоль ткани, которую вы желаете присборить.
2. Подложите под место оборок тонкую полоску подкладной ткани (например, органди).
3. Прострочите поверх складок сотовой строчкой, таким образом закрепив их.



### ОВЕРЛОЧНАЯ СТРОЧКА

Эта строчка используется для изготовления спортивной одежды - она обрабатывает край изделия в один прием.

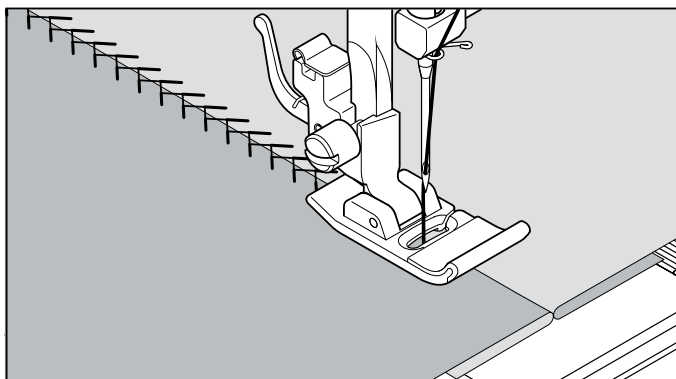
В частности, она очень эффективна для обработки необработанных или сыплющихся краев изделий.



### СТРОЧКА «ЕЛОЧКА»

Изящный вид этой строчки позволяет использовать ее как для декоративного оформления изделия, так и для пришивания кружев и тесьмы.

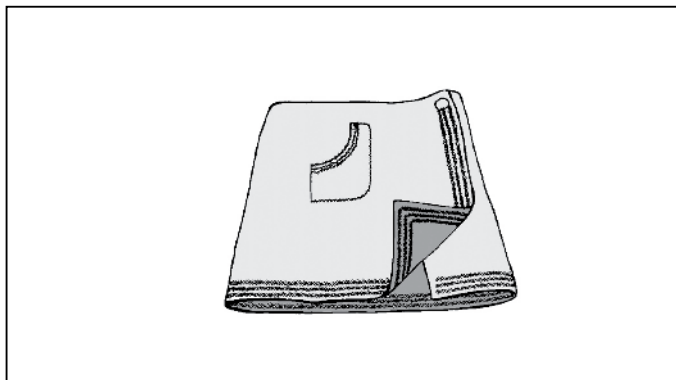
Она также идеально подходит для квилтинга и сшивания краев материалов.



## СТРОЧКА «РИК-РАК»

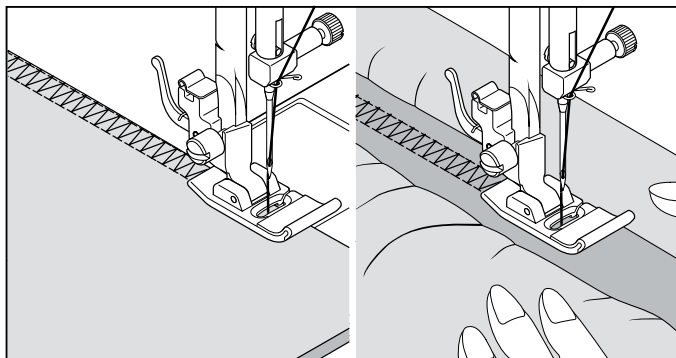
Эта строчка используется главным образом для декоративной обработки изделия. Строчка идеально подходит для окантовки воротников, пройм, рукавов и низа одежды.

Если вручную установить очень узкую ширину, то эту строчку можно использовать для выполнения швов, которые будут выдерживать повышенную нагрузку.



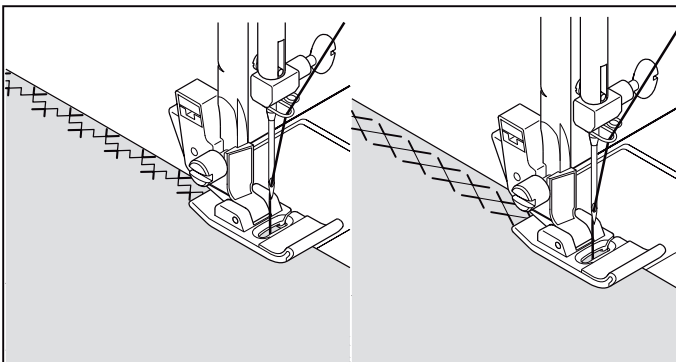
## ДВОЙНАЯ ОВЕРЛОЧНАЯ СТРОЧКА

Двойная оверлочная строчка используется в основном для трех задач. Она идеально подходит для пришивания эластичной ленты, для запошива, а также для одновременного стачивания и запошива. Она используется главным образом на слегка эластичных и неэластичных тканях, таких как лен, твид, а также на среднеплотных и плотных хлопчатобумажных тканях.



## СТРОЧКА «КРЕСТ-НАКРЕСТ»

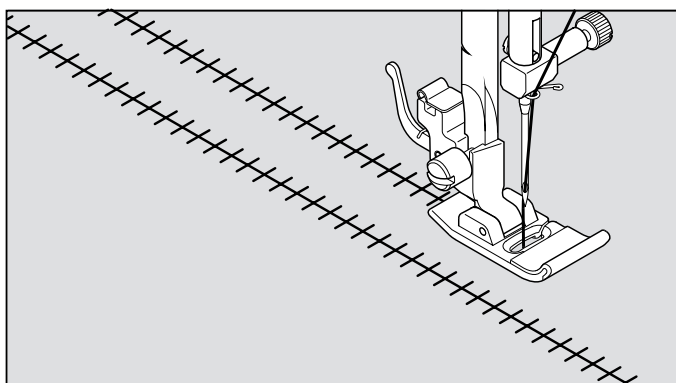
Эта строчка используется главным образом для декоративной обработки изделия.



## СТРОЧКА ДЛЯ КВИЛТИНГА

Эта строчка используется для декоративной отделки кромок и для придания изделию эффекта фамильной реликвии. Стежок для квилтинга эффектней смотрится на ткани, если прошивается специальной «иглой с крылышками» для создания отверстий в местах прокола.

**Полезный совет:** Небольшая корректировка натяжения нити в сторону увеличения увеличит размер отверстия при использовании «иглы с крылышками».

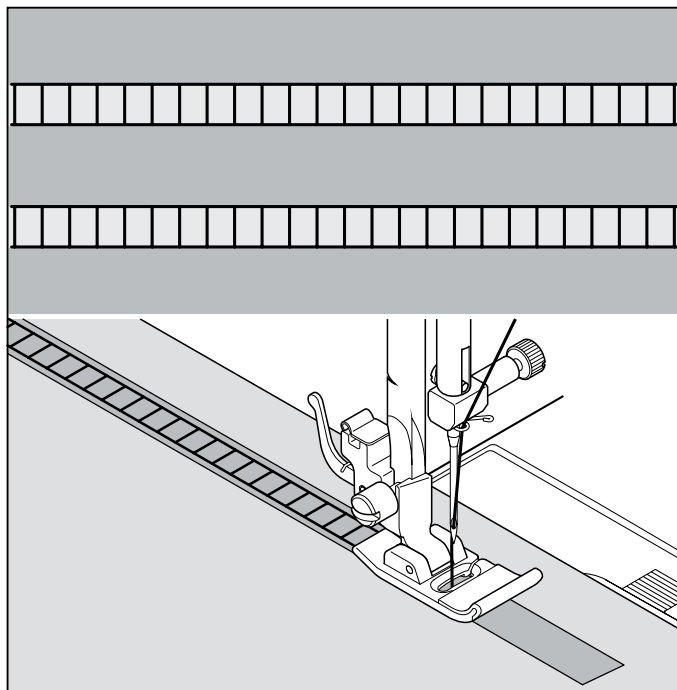


## СТРОЧКА «ЛЕСЕНКА»

Строчка «лесенка» используется главным образом для выполнения ажурной строчки. Ее также можно использовать для пришивания тонкой тесьмы контрастного цвета или под цвет ткани. Прошив строчку по центру тесьмы, вы придадите своему изделию эффектный и законченный вид.

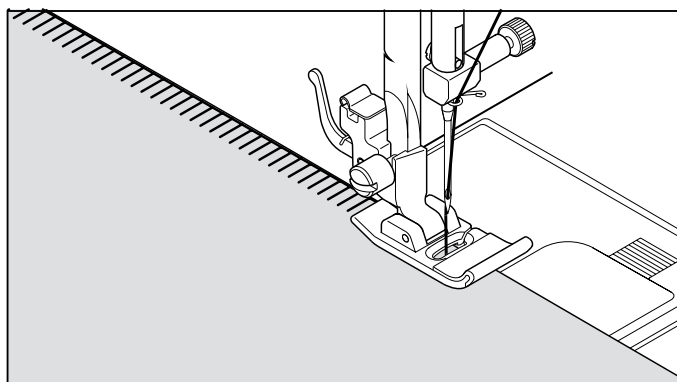
Еще одно применение этой строчки - вышивание поверх тонкой ленты, пряжи или эластичной ленты.

Для выполнения ажурной строчки возьмите грубую ткань типа льна, прострочите и выдерните несколько нитей в середине «лесенки» для создания воздушного узора.



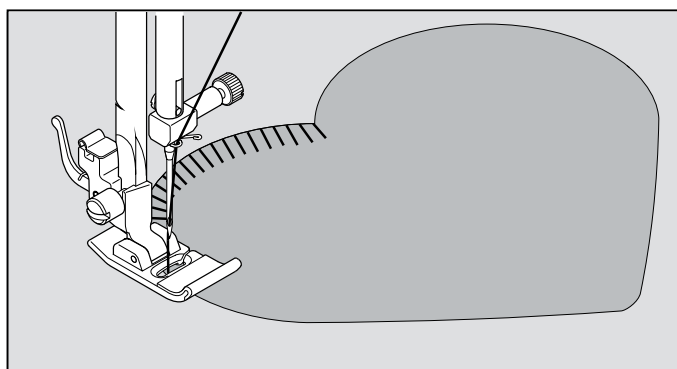
## ОБМЕТОЧНАЯ СТРОЧКА

Обметочная строчка - это традиционная строчка, используемая для создания эффекта зубчатых краев и для аппликаций.



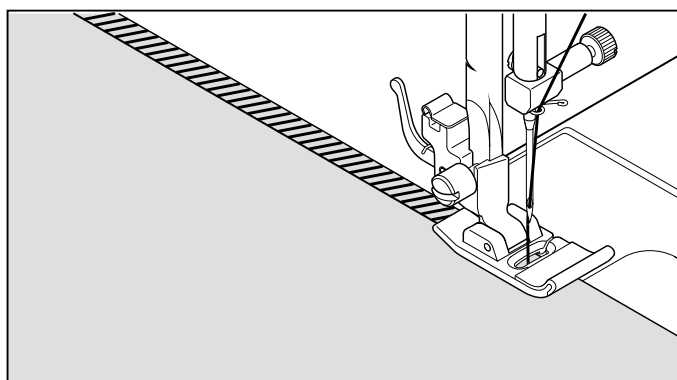
## КРАЕОБМЕТОЧНАЯ СТРОЧКА

Краеобметочная строчка - это традиционный вид ручной строчки, используемый для пришивания окантовочной ленты вдоль кромок постельного белья, в частности одеял. Эта многофункциональная строчка также может быть использована для пришивания аппликаций, создания ажурных строчек и бахромы.



## КОСАЯ ОБМЕТОЧНАЯ СТРОЧКА

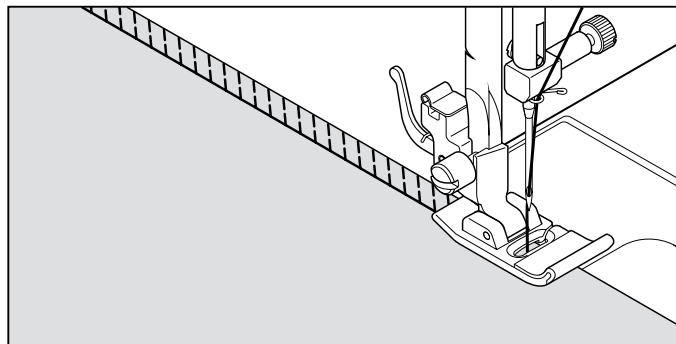
Эта строчка отлично подходит для создания ажурных кромок на столовом белье. Кроме того, с ее помощью можно также создать зубчатые края на тонких материалах. Прострочите вдоль необработанной кромки ткани, затем обрежьте остаток ткани близко к шву.





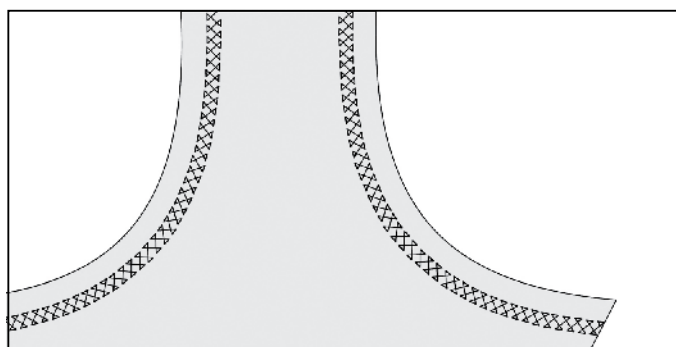
## КОСАЯ ОВЕРЛОЧНАЯ СТРОЧКА

Эта строчка одновременно сшивает и обметывает края изделия, создавая узкий, гибкий шов, который особенно подходит для купальников, спортивной одежды, футболок, детской одежды из эластичного нейлона, джерси.



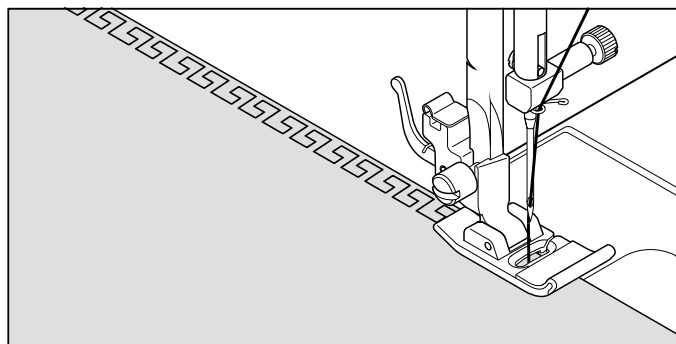
## СТРОЧКА ДВОЙНЫМ КРЕСТОМ

Используется для шитья и отделки эластичных тканей и для декоративных работ.



## ГРЕЧЕСКАЯ ДЕКОРАТИВНАЯ СТРОЧКА

Традиционная строчка, подходящая для декоративной отделки кромок и краев материалов.

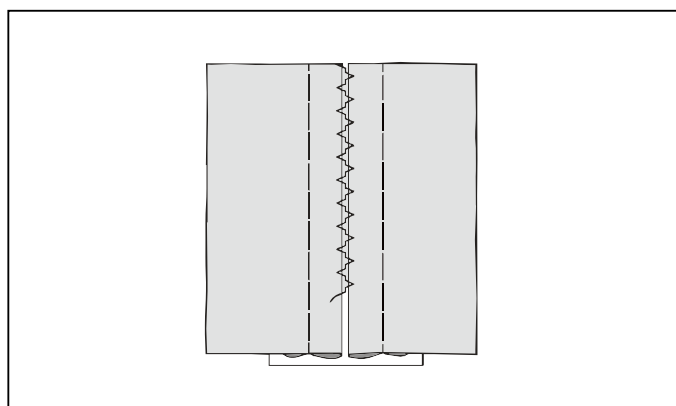


## СОЕДИНИТЕЛЬНАЯ СТРОЧКА (МЕРЕЖКА)

Это популярная декоративная строчка. Ее также можно использовать для сшивания двух частей ткани, оставляя небольшой зазор между ними. Для сшивания двух частей ткани оставьте небольшой зазор между ними. Чтобы подготовить ткань:

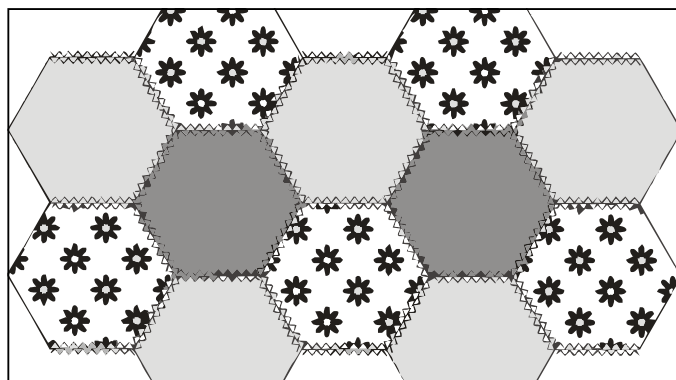
Отгните вниз припуск обрезанных краев и проутюжьте.

Приметайте загнутые края к папиросной бумаге, оставив между ними зазор в 1/8" (0,3 см). Прострочите поверх зазора таким образом, чтобы игла захватывала ткань с обоих краев. Удалите наметку и бумагу и проутюжьте.



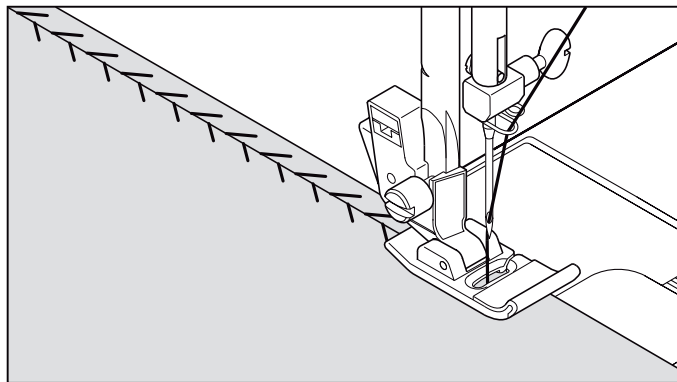
## ОТДЕЛОЧНАЯ ОВЕРЛОЧНАЯ СТРОЧКА

Используется в основном для декоративной отделки.



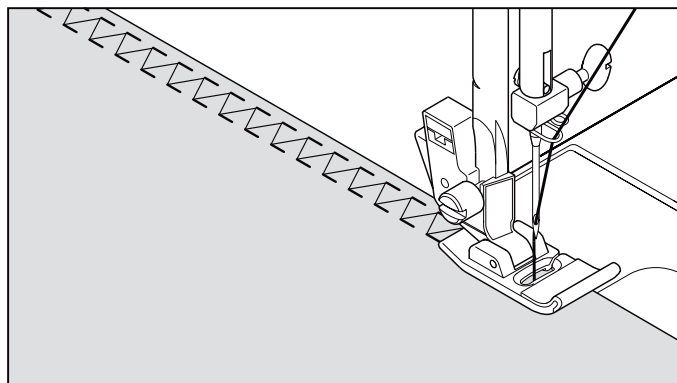
## СТРОЧКА «ВЕТОЧКА»

Эта многофункциональная строчка используется для соединения тканей в стык или внахлест, а также в качестве декоративной строчки.



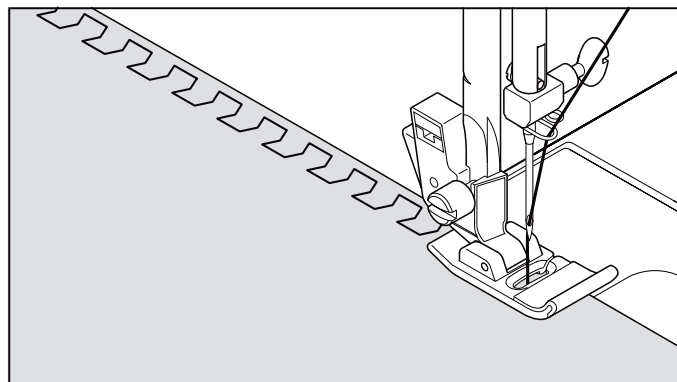
## СТРОЧКА «РЫБЬЯ КОСТЬ»

Используется в основном для декоративной отделки.



## ШЕВРОННАЯ СТРОЧКА

Используется в основном для декоративной отделки.



## ДОПОЛНИТЕЛЬНЫЕ ДЕКОРАТИВНЫЕ СТРОЧКИ

НАСТРОЙКА: Прижимная лапка - Универсальная лапка  
или Лапка для вышивки гладью (Z)

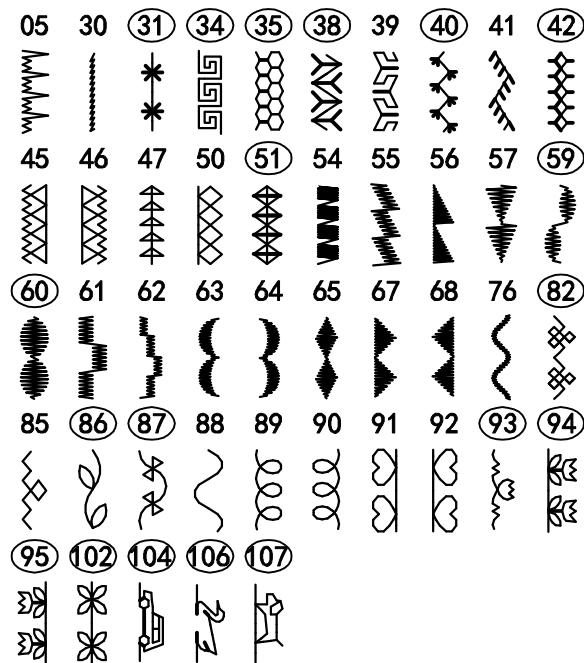
Регулятор натяжения нити: 4

Ниже приведены примеры того, как можно использовать декоративные строчки. Вы также можете использовать другие декоративные строчки таким же образом.

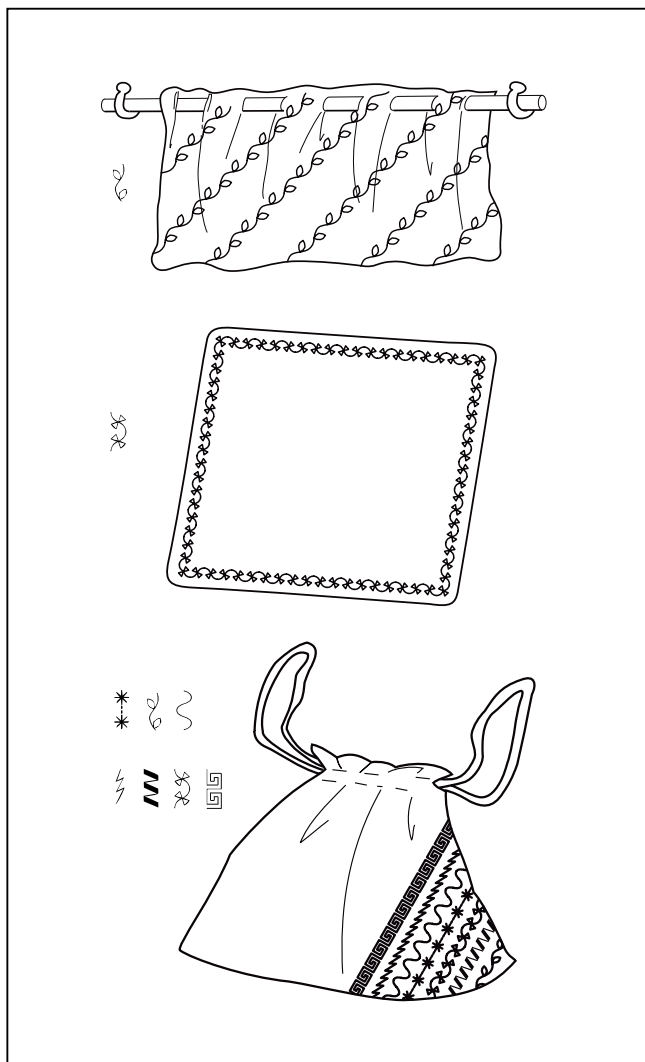
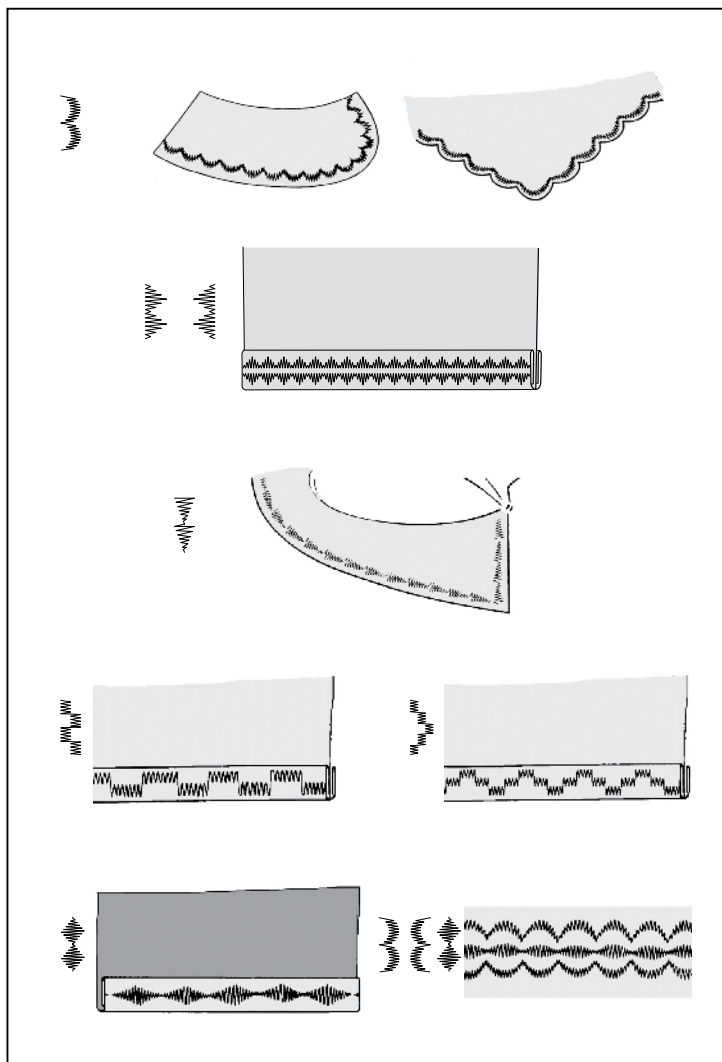
Рекомендуется осуществлять пробное шитье на кусочке ткани, чтобы проверить внешний вид выбранной декоративной строчки.

Перед началом шитья всегда проверяйте количество нити на шпулке и катушке, чтобы убедиться, что нить не закончится во время шитья.

Для получения качественной строчки используйте стабилизатор или папиросную бумагу, которая позднее удаляется.



**Полезный совет:** Нижняя нить не должна появляться на лицевой стороне ткани, поэтому может понадобиться слегка ослабить натяжение нити.



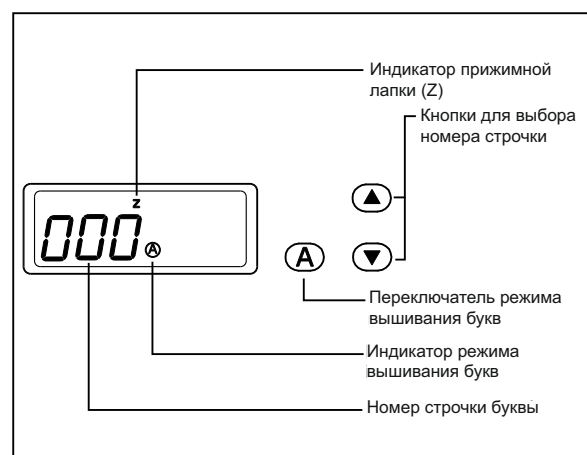
## ВЫШИВАНИЕ БУКВ

00	01	02	03	04	05	06	07	08	09	10	11	12	13	14	15	16	17	18	19
<b>0</b>	<b>1</b>	<b>2</b>	<b>3</b>	<b>4</b>	<b>5</b>	<b>6</b>	<b>7</b>	<b>8</b>	<b>9</b>	<b>A</b>	<b>B</b>	<b>C</b>	<b>D</b>	<b>E</b>	<b>F</b>	<b>G</b>	<b>H</b>	<b>I</b>	<b>J</b>
20	21	22	23	24	25	26	27	28	29	30	31	32	33	34	35	36	37	38	39
<b>K</b>	<b>L</b>	<b>M</b>	<b>N</b>	<b>O</b>	<b>P</b>	<b>Q</b>	<b>R</b>	<b>S</b>	<b>T</b>	<b>U</b>	<b>V</b>	<b>W</b>	<b>X</b>	<b>Y</b>	<b>Z</b>	<b>А</b>	<b>Б</b>	<b>В</b>	<b>Г</b>
40	41	42	43	44	45	46	47	48	49	50	51	52	53	54	55	56	57	58	59
<b>Д</b>	<b>Е</b>	<b>Ё</b>	<b>Ж</b>	<b>З</b>	<b>И</b>	<b>Й</b>	<b>К</b>	<b>Л</b>	<b>М</b>	<b>Н</b>	<b>О</b>	<b>П</b>	<b>Р</b>	<b>С</b>	<b>Т</b>	<b>У</b>	<b>Ф</b>	<b>Х</b>	<b>Ц</b>
60	61	62	63	64	65	66	67	68	69	70	71	72	73	74	75	76	77	78	79
<b>Ч</b>	<b>Ш</b>	<b>Щ</b>	<b>Ъ</b>	<b>Ы</b>	<b>Ь</b>	<b>Э</b>	<b>Ю</b>	<b>Я</b>	<b>?</b>	<b>!</b>	<b>_</b>	<b>'</b>	<b>,</b>	<b>.</b>	<b>-</b>	<b>(</b>	<b>)</b>	<b>@</b>	<b>#</b>

## ВЫБОР НОМЕРА БУКВЫ

После нажатия переключателя **A** на ЖК-дисплее появится символ «0», а на всплывающем экране появляется окно с индивидуальными настройками.

Нажмите кнопку **▲** или **▼**, чтобы увеличить или уменьшить число на единицу. Удерживайте кнопку **▲** или **▼**, чтобы увеличивать или уменьшать величину непрерывно.



## РЕГУЛИРОВКА РАССТОЯНИЯ МЕЖДУ БУКВАМИ

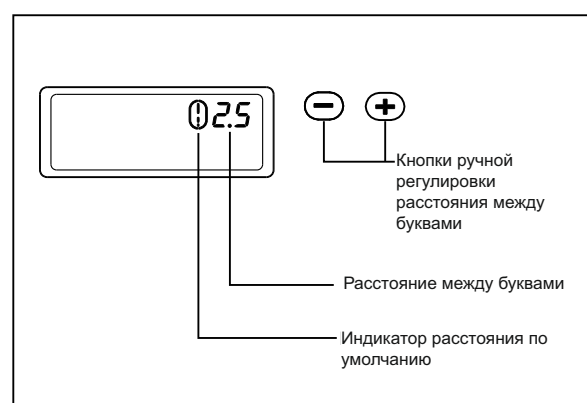
По умолчанию швейная машина будет шить при значении автоматической/стандартной длине и ширине стежка.

Вы можете вручную изменить расстояние между буквами в соответствии с вашими предпочтениями, нажимая кнопки ручной регулировки.

Если интервал отличается от значения по умолчанию, **!** вокруг **!** исчезает с ЖК-дисплея.

Если интервал сбрасывается к значению по умолчанию, **!** снова появляется вокруг **!** на ЖК-дисплее.

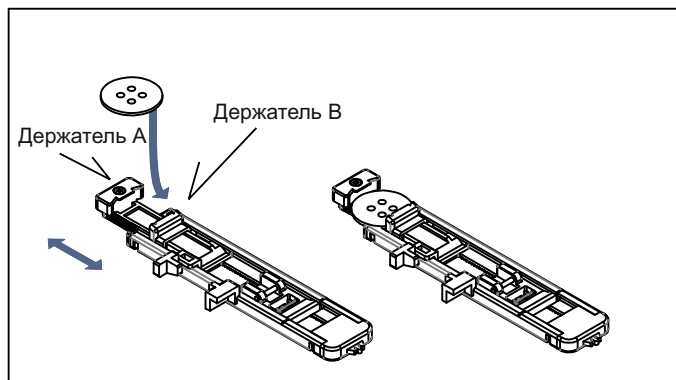
Машина автоматически выполняет один полный цикл строчки и останавливается.



## ВЫМЕТЫВАНИЕ ПЕТЛИ

### ИСПОЛЬЗОВАНИЕ ЛАПКИ ДЛЯ ВЫМЕТЫВАНИЯ ПЕТЕАЬ

Ваша машина предлагает две различные ширины для закрепок, петель в виде ключа и петель с округлым концом, которые выметываются автоматически по размерам пуговицы. Все это делается в один простой прием.

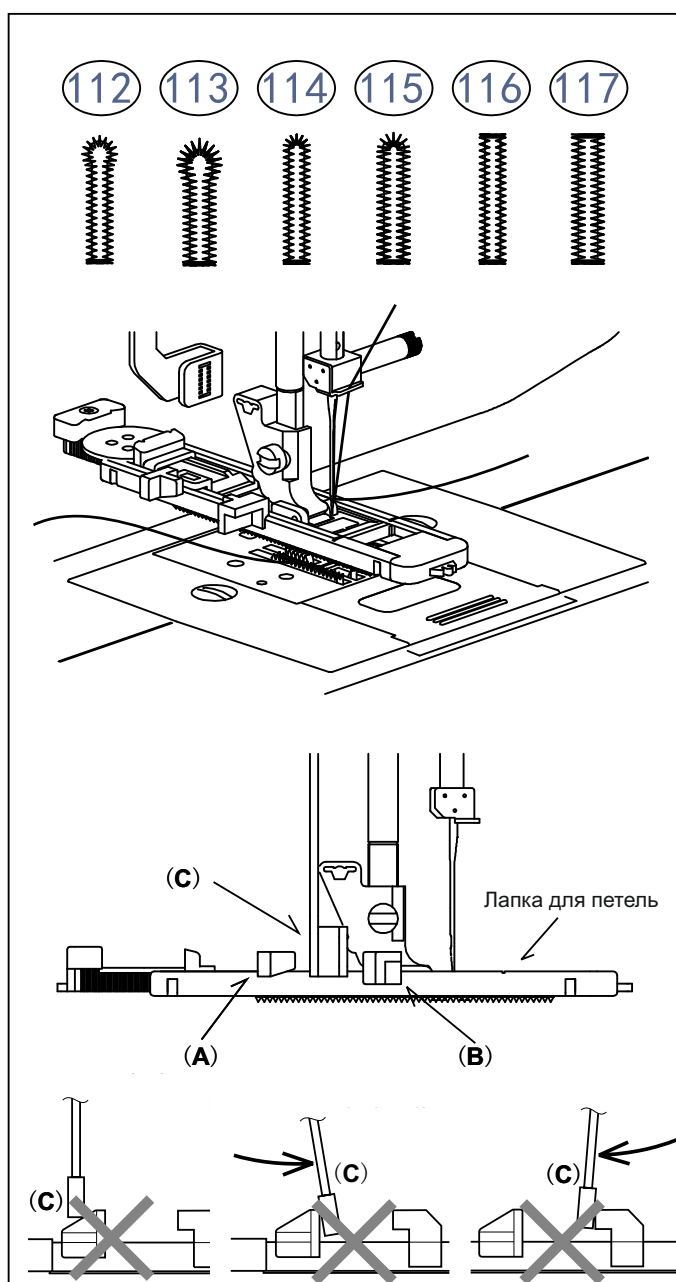


## ПРОЦЕДУРА

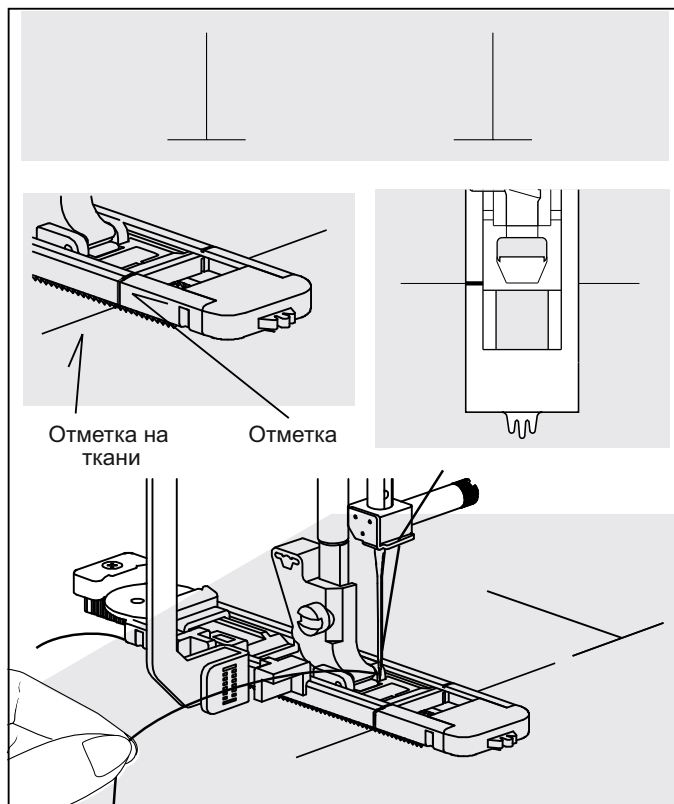
★ Подложите под место выметывания петли подкладочный материал. Используйте стабилизатор или обычную ткань.

★ Выметайте пробную петлю на кусочке ткани, с которой вы работаете. Затем проверьте, хорошо ли проходит пуговица через петлю.

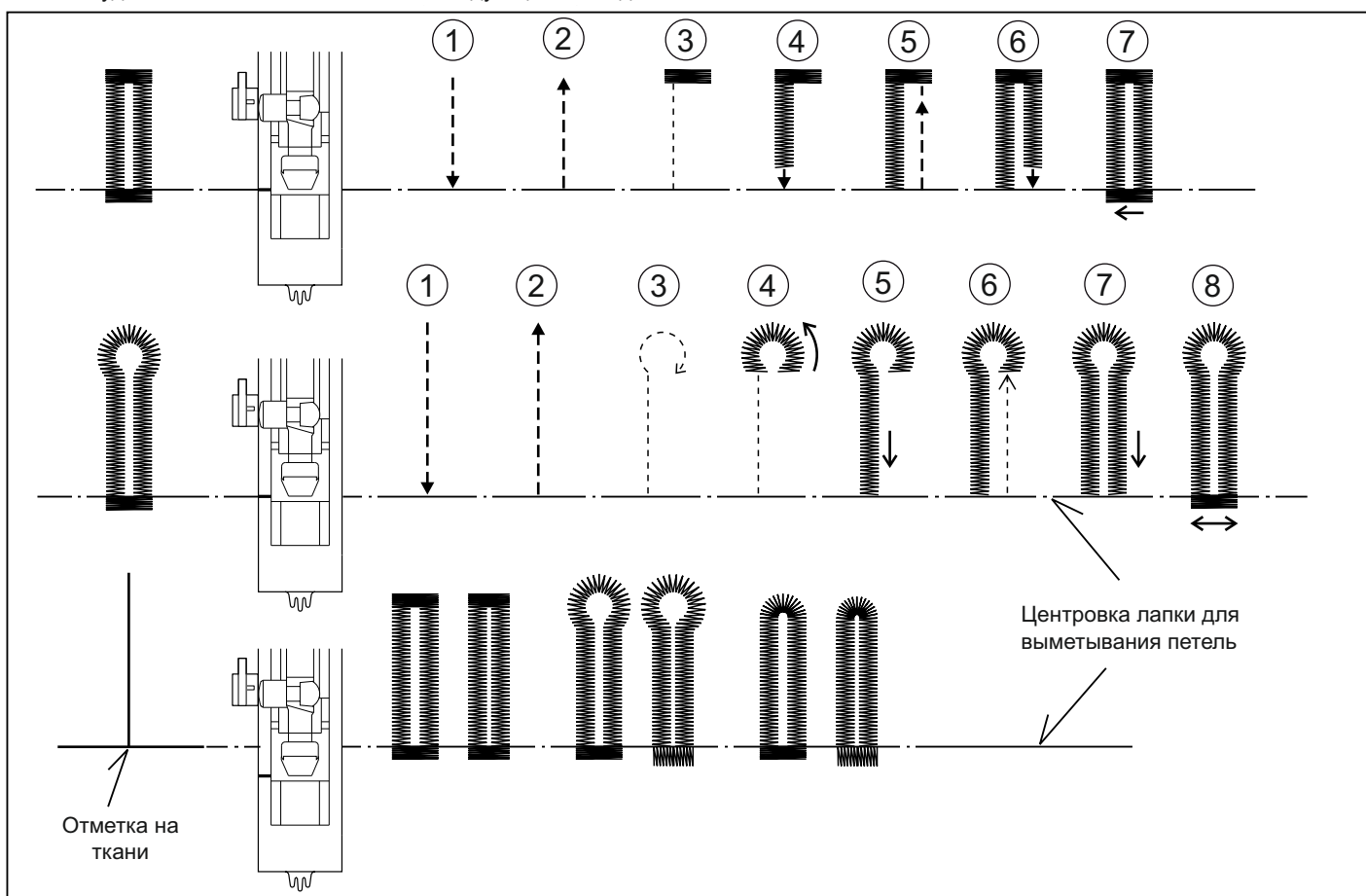
1. Выберите один из видов петельной строчки.
2. Замените прижимную лапку на лапку для выметывания петель. (См. раздел «Замена прижимной лапки» на стр. 11)
3. Вставьте пуговицу в соответствующую секцию в лапке. (См. «Использование лапки для выметывания петель» выше.)
4. Опустите рычаг регулятора автоматической петли (C) так, чтобы он прошел между ограничителями (A) и (B).



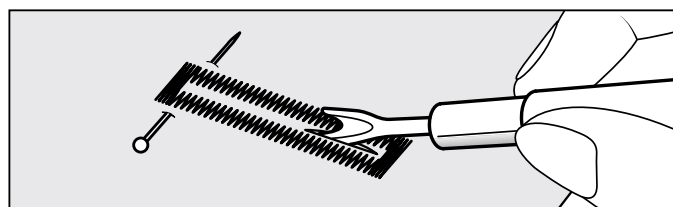
5. Отметьте расположение петли на ткани.
6. Поместите ткань под лапку. Вытяните нижнюю нить под тканью назад приблизительно на 4 дюйма.
7. Совместите намеченную петлю на ткани с отметкой на лапке, затем опустите лапку.
8. Придерживая верхнюю нить, нажмите на педаль для начала шитья.



\* Петля будет выметана автоматически в следующей последовательности.



9. После окончания выметывания петли разрежьте ткань в середине петли с помощью распарывателя/ножа для прорезывания петель. Будьте аккуратны - не повредите стежки.

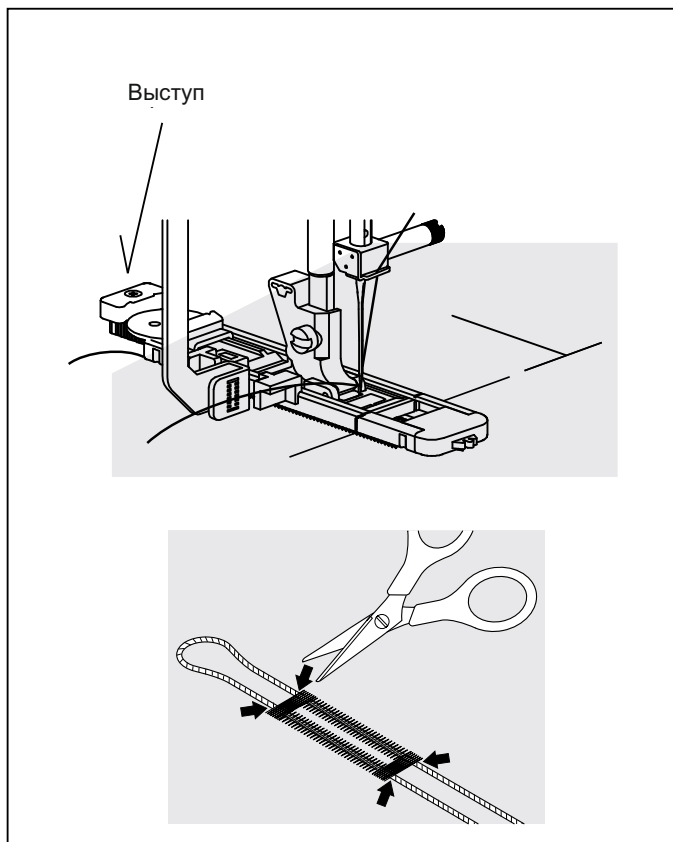


## ПЕТЛЯ УСИЛЕННАЯ КОРДОМ

Заведите нить (тамбурную нить или каркасную нить для обметывания петли) за выступ около секции для пуговицы и проведите оба конца нити вперед под лапку и прикрепите нить, как показано на рисунке.

Прошейте петлю так, чтобы зигзагообразные стежки покрыли нить.

После завершения выметывания петли снимите нить с лапки и обрежьте лишнее.



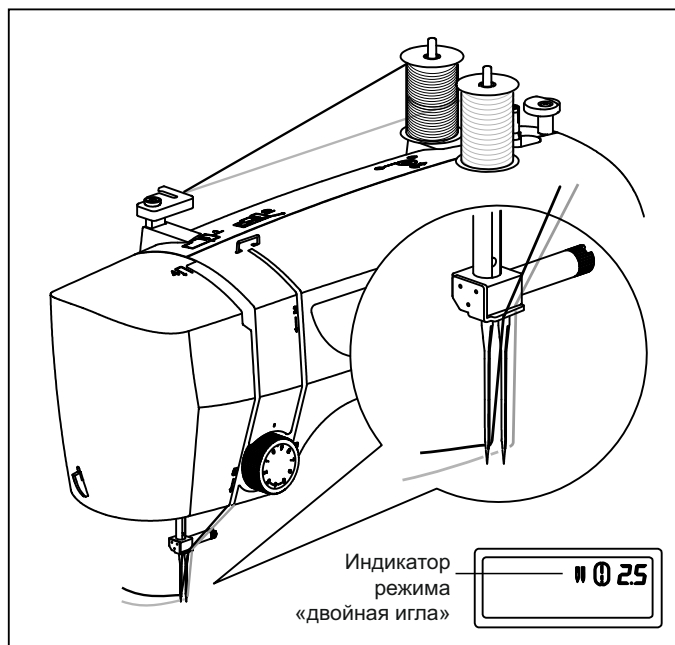
## ДВОЙНАЯ ИГЛА

**ВАЖНО:** При использовании двойной иглы скорость шитья не должна превышать 300 об/мин. Настройте ширину стежка на уровне 4,0 или менее, чтобы не сломать иглу.

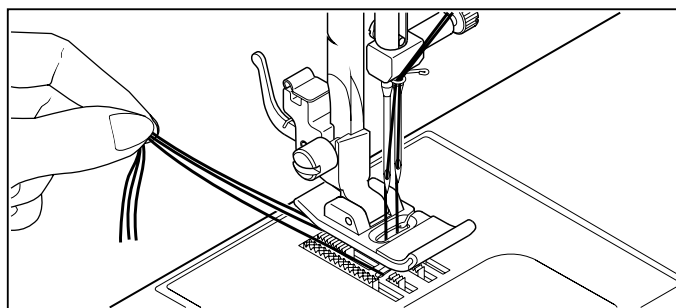
Двойная игла позволяет получить два ряда параллельных стежков для мелких складок, двойной строчки по верху и декоративной строчки.

### ПРОДЕВАНИЕ НИТКИ В ДВОЙНУЮ ИГЛУ

1. Вставьте второй держатель для шпульки. Установите катушку на каждый держатель. Соедините две нити в одну. Проденьте соединенную нить через каждую иглу спереди назад.
2. Подберите нижнюю нить, как и для шитья одной иглой. Потяните три нити назад под прижимной лапкой, оставив около 15 см.

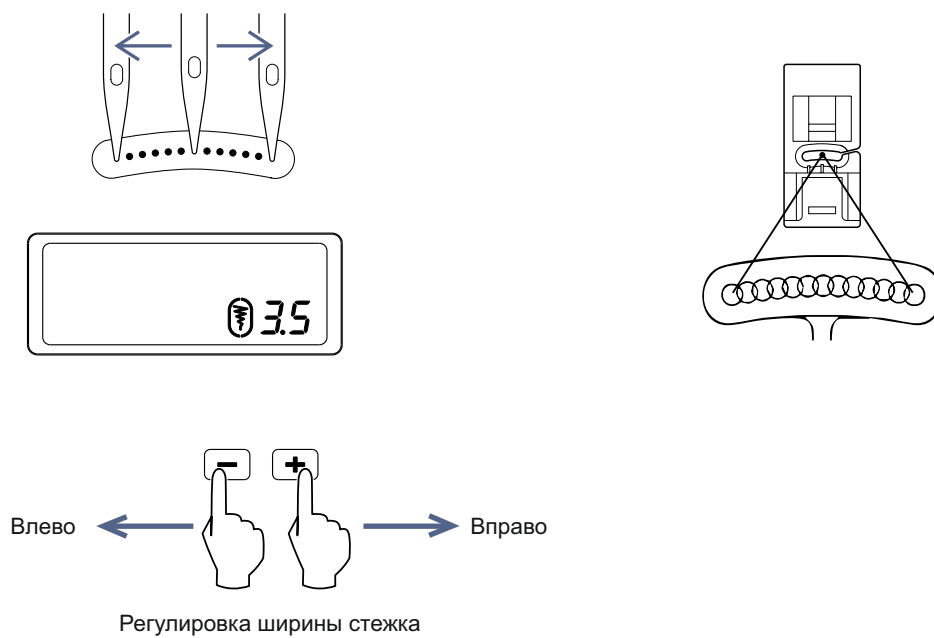


**ПРИМЕЧАНИЕ:** Не используйте нитевдеватель для продевания нитки в двойную иглу.




## ПОЛОЖЕНИЕ ИГЛЫ ДЛЯ ПРЯМОЙ СТРОЧКИ

Положение иглы при шитье прямой строчкой может быть установлено на любую из 13 позиций с помощью регулятора ширины стежка, как показано на рисунке:





## ЧИСТКА ЧЕЛНОКА И ЗУБЧАТОЙ РЕЙКИ

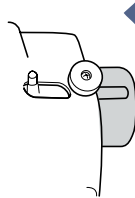
 <b>ВНИМАНИЕ</b>	<p>Всегда отключайте машинку от сети путем отсоединения штепселя от настенной сетевой розетки.</p>
--	--

Для обеспечения оптимальной работы вашей швейной машины необходимо содержать ее основные части всегда в чистоте.

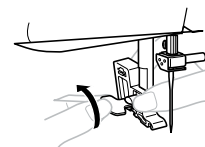
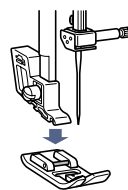
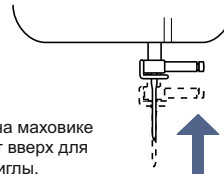
1. Переведите иглу в крайнее верхнее положение.

Выключите питание.

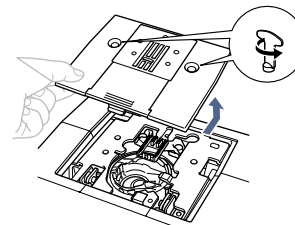
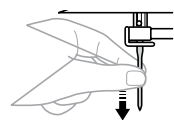
Поднимите рычаг, чтобы поднять нажимную лапку.



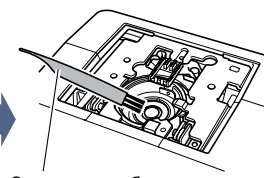
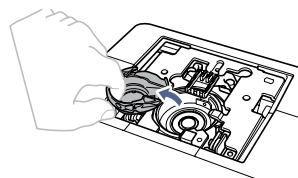
Отметка на маховике указывает вверх для подъема иглы.



2. Снимите игольную пластины.

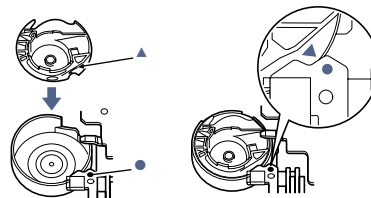
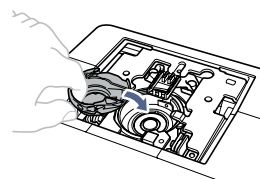


3. Снимите шпульный колпачок.

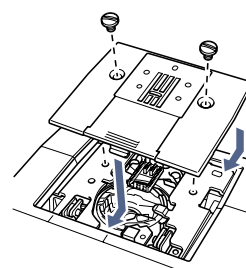


Очистите желобок шпульки.

4. Очистите зубчатую рейку и челнок с помощью щеточки для удаления ворса. Нанесите каплю швейного масла на штифт в центре челнока, как указано стрелками.



5. Вставьте шпульный колпачок на место таким образом, чтобы выступ упирался в пружину. Установите игольную пластину на место.



## ОБЩИЕ НЕИСПРАВНОСТИ

### Машина не шьет.

- \* Сетевой выключатель находится в положении «Выкл.» - Включите сетевой выключатель.
- \* Рычаг регулятора автоматической петли не поднят при шитье строчек - Поднимите рычаг регулятора автоматической петли.
- \* Рычаг регулятора автоматической петли не опущен при выметывании петли - Опустите рычаг регулятора автоматической петли.
- \* Рычаг для намотки шпульки находится в рабочем положении - Переведите рычаг для намотки шпульки в нерабочее положение (см. стр. 5).

### Машина заедает/стучит.

- \* Нить попала в челнок - Почистите челнок (см. стр. 31)
- \* Игла повреждена - Замените иглу (см. стр. 10).

### Ткань не продвигается.

- \* Прижимная лапка не опущена - Опустите прижимную лапку.
- \* Длина стежка слишком короткая - Установите большую длину стежка.

## НЕИСПРАВНОСТИ ПРИ ШИТЬЕ

### Машинка пропускает стежки.

- \* Игла вставлена в иглодержатель не до упора (см. стр. 10).
- \* Игла погнулась или затупилась - Замените иглу (см. стр. 10).
- \* Машина неправильно заправлена (см. стр. 7).
- \* Нить попала в челнок - Почистите челнок (см. стр. 31).

### Неравномерные стежки.

- \* Размер иглы не соответствует нити и ткани (см. стр. 10).
- \* Машинка неправильно заправлена (см. стр. 7).
- \* Натяжение верхней нити слишком слабое (см. стр. 11).
- \* Ткань тянут или толкают против движения машинки - Осторожно направляйте ткань.
- \* Шпулька намотана неравномерно - Заново заправьте шпульку.

### Поломка иглы.

- \* Ткань тянут или толкают против движения машины - Осторожно направляйте ткань.
- \* Размер иглы не соответствует нити и ткани (см. стр. 10).
- \* Игла вставлена в иглодержатель не до упора (см. стр. 10).
- \* Используется двойная игла, но ширина стежка установлена слишком широкой (см. стр. 29).
- \* С обратной стороны строчки появляется слишком много ниток.
- \* Верхняя нить заправлена неправильно (см. стр. 7).

## ПРОБЛЕМЫ С НИТЯМИ

### Запутывание нитей.

- \* Верхняя и нижняя нити не отведены назад за прижимную лапку до начала работы - Отведите обе нити назад за прижимную лапку примерно на 10 см и придерживайте их при шитье первых стежков.

### Обрыв верхней нити.

- \* Машинка неправильно заправлена (см. стр. 7).
- \* Натяжение верхней нити слишком сильное (см. стр. 11).
- \* Игла погнулась - Замените иглу (см. стр. 10).
- \* Размер иглы не соответствует нити и ткани (см. стр. 10).

### Обрыв нижней нити.

- \* Нижняя нить неправильно заправлена (см. стр. 6).
- \* Ворс скопился в шпульном колпачке или челноке - Удалите ворс (см. стр. 31).

### Ткань морщится.

- \* Натяжение верхней нити слишком сильное - Отрегулируйте натяжение нити (см. стр. 11).
- \* Длина стежка слишком большая для работы с тонкими или легкими тканями - Уменьшите длину стежка.

## ТЕХНИЧЕСКИЕ ХАРАКТЕРИСТИКИ

Изделие	Швейная машина	
Торговая марка	Comfort	
Модель	1001	
Характеристики	250 операций	
Изготовитель	Зеджанг Винвей Машинери Ко. ЛТД, Драгонфлай Индастриал Эриа, Хьюжен, Джинюн, Зеджанг Провинс, Китай	
Страна происхождения	Китай	
Напряжение питания	220-240V ~ 50-60Hz	
Мощность	27W	
Класс электробезопасности	2 класс электробезопасности бытовых приборов	
Размеры (ШхВхГ), мм	400x150x310	
Сертификат соответствия		
Номер сертификата		TC RU C-CN.AB93.B.01747
Дата выдачи		31.08.2017
Действителен до	30.08.2022	
Срок гарантии	1 год	
Срок службы	5 лет	
Дата производства	Серийный номер составлен из букв и цифр: 1-ая и 2-ая цифра - год выпуска (например 21 - 2021 год) 3-ая и 4-ая цифра - месяц выпуска (например 01 - январь) Остальные цифры - серийный номер машины	
Что делать в случае поломки	Пожалуйста, прекратите использование машины и обратитесь в сервисный центр	
По окончании срока эксплуатации	Данное оборудование необходимо подвергнуть безопасной утилизации согласно законодательству	
Импортер	Указан на упаковке	
Представительство по ремонту и претензиям	ООО "Швеймастер", г. Москва. ул. Адмирала Лазарева, д.35, пом.3, т. (499) 793-25-54	

При возникновении вопросов обратитесь к продавцу, у которого вы покупали машину.

## ГАРАНТИЙНЫЙ ТАЛОН

Наименование изделия (модель):
Серийный номер:
Дата продажи:
Подпись продавца:
Штамп магазина:
Адрес, телефон сервисного центра (заполняется торгующей организацией):
Представительство по претензиям и ремонту: ООО «Швеймастер», Москва, ул. Адмирала Лазарева, д.35, к.1 тел.: 8(499)793-2554
Изделие проверено, претензий к внешнему виду и комплектации нет. С условиями гарантии ознакомлен. Подпись покупателя:

## ТАБЛИЦА ГАРАНТИЙНЫХ РЕМОНТОВ

Дата	Характер неисправностей	Содержание ремонта	Подпись мастера. Дата.	Изделие получено. Претензий не имею. Подпись клиента. Дата.

## УСЛОВИЯ ГАРАНТИИ

1. Срок гарантии: 1 год со дня покупки изделия.
2. Гарантия распространяется на швейную машину при предъявлении заполненного гарантийного талона и чека магазина.
3. Гарантия распространяется на изделие, используемое согласно инструкции, для личных и бытовых нужд.
4. Гарантия автоматически продлевается на срок нахождения изделия в ремонте.
5. Гарантийные обязательства подразумевают бесплатную замену неисправных частей изделия и выполнение бесплатных ремонтных работ (регулировок).
6. Срок гарантии на запасные части не превышает срока гарантии на изделие в целом.
7. Доставка изделия в сервисный центр осуществляется клиентом.
8. Гарантия не распространяется на изделия, используемые в производственных целях, предпринимательской деятельности, в учебно-производственном процессе.
9. Гарантия не распространяется на лампы освещения, приводные ремни, иглы, лапки, шпульки, игольные пластины, держатели катушек, шпульные отсеки, челноки.
10. Гарантия не распространяется на наладку, настройку и техническое обслуживание (чистка, смазка), проводимые в течении гарантийного срока.
11. Гарантия не распространяется на изделия, вышедшие из строя в результате: неправильной эксплуатации, попадания внутрь конструкции посторонних предметов, ремонта неуполномоченными лицами, несоответствия питающих электросетей.



**Единый Информационный Центр**  
**8 (800) 201-00-12**

(звонок по России бесплатный)

У вас есть вопросы по работе швейной машины, заправке, настройке, гарантийному и постгарантийному обслуживанию, покупке новой машины или дополнительных аксессуаров? Звоните, наши мастера и консультанты с удовольствием помогут вам и решат все ваши вопросы.