



Руководство по эксплуатации Швейная машина

ВАЖНЫЕ ИНСТРУКЦИИ ПО БЕЗОПАСНОСТИ

Пожалуйста, прочтите эти инструкции по безопасности, прежде чем использовать машину.

ОПАСНО

Чтобы снизить риск поражения электрическим током:

1 Всегда отключайте машину от электрической сети сразу после использования, во время чистки, при выполнении любых настроек обслуживания, упомянутых в данном руководстве; или если вы оставляете её без присмотра.

ПРЕДУПРЕЖДЕНИЕ

Чтобы снизить риск ожогов, пожара, поражения электрическим током или травм

2 Всегда отключайте машину от электрической сети при выполнении любых настроек, указанных в руководстве:
• Чтобы отключить машину от сети, переключите её в положение «О», чтобы выключить её, а затем вытащите вилку из электрической розетки.
• Не тяните за шнур.
• Подключайте машину непосредственно к электрической розетке.
• Не используйте удлинители.
• Всегда отключайте машину от сети, если питание отключено.

3 Во избежание возникновения опасности поражения электрическим током:
• Машину следует подключать к источнику переменного тока в диапазоне, указанном на паспортной табличке. Не подключайте её к источнику постоянного тока или инвертору. Если вы не уверены, какой у вас источник питания, обратитесь к квалифицированному электрику.
• Эта машина одобрена для использования только в стране покупки.

4 Никогда не используйте машину, если поврежден шнур или штепсельная вилка, если она не работает должным образом, если она упала или была повреждена или на нее попала вода. Верните машину ближайшему авторизованному дилеру или в сервисный центр для проверки, ремонта, электрической или механической отладки.

Если вы заметите что-либо необычное при хранении или использовании машины, например, странный запах, нагревание, изменение цвета или деформация, прекратите использование и немедленно отключите шнур питания.

При транспортировке машины обязательно держите ее за ручку. Подъем машины за любую другую часть может привести к ее повреждению или падению, что может привести к травмам пользователя.

5 Всегда держите вашу рабочую зону в чистоте:
• Никогда не используйте машину с заблокированными воздушными отверстиями. Следите за тем, чтобы на вентиляционных отверстиях машины и педали не было ворса, пыли и ткани.
• Не ставьте ничего на педаль.
• Не используйте удлинители. Подключайте машину непосредственно к электрической розетке.
• Никогда не опускайте и не вставляйте какие-либо предметы в отверстия.
• Не работайте там, где используются аэрозольные средства (спрей) или где используется кислород.
• Не используйте машину рядом с источником тепла, например, плитой или утюгом; в противном случае машина, шнур питания или ткань могут воспламениться, что может привести к пожару или поражению электрическим током.
• Не устанавливайте машину на неустойчивую поверхность, например на шаткий или наклонный стол, иначе она может упасть, что приведет к травмам пользователя.

6 Требуется особая осторожность во время шитья:
• Всегда обращайтесь пристальное внимание на используемую иглу. Не используйте изогнутые или поврежденные иглы.
• Не засовывайте пальцы в движущиеся части машины. Особая осторожность требуется в зоне вокруг иглы.
• Не включайте машину в то время, когда вы нажимаете на педаль. Машина может неожиданно запуститься, что может стать причиной травмы или повреждения машины.
• Переключите машину в положение «О», чтобы выключить ее во время проведения любых регулировок в области иглы.
• Не используйте поврежденную или неправильную игловую пластину, так как это может привести к поломке иглы.
• Не толкайте и не тяните ткань во время шитья, и следуйте указаниям при произвольном шитье, чтобы не отклонить иглу и не повредить ее.

7 Эта машина — не игрушка:
• Следует обращать пристальное внимание, когда машина используется детьми или рядом с ними.
• Полиэтиленовый пакет, в котором поставлялась эта машина, следует хранить в недоступном для детей месте и утилизировать. Никогда не позволяйте детям играть с этим пакетом из-за опасности удушья.
• Не используйте машину на открытом воздухе.

8 Для того, чтобы продлить срок службы:
• Во время хранения этой машины избегайте попадания прямых солнечных лучей и воздействия высокой влажности. Не используйте и не храните машину рядом с обогревателем, утюгом, галогенной лампой или другими горячими предметами.
• Для очистки корпуса используйте только нейтральное мыло или моющие средства. Бензол, разбавитель и чистящие порошки могут повредить корпус и машину, поэтому их не следует использовать никогда.
• Всегда обращайтесь к руководству по эксплуатации при замене или установке любых узлов, прижимных лапок, иглы или других деталей, чтобы обеспечить их правильную установку.

9 Для ремонта или отладки:
• Если подсветка (светодиод) поврежден или не работает, ее необходимо заменить в авторизованном сервисном центре.
• В случае неисправности или необходимости отладки сначала следуйте указаниям в таблице устранения неполадок в конце руководства по эксплуатации, чтобы самостоятельно проверить и отладить машину. Если проблема не устранена, обратитесь в местный авторизованный сервисный центр.

Используйте эту машину только по назначению, как описано в данном руководстве.

Используйте аксессуары, рекомендованные производителем, которые указаны в данном руководстве.

Содержание этого руководства и технические характеристики этого продукта могут быть изменены без предварительного уведомления.

СОХРАНИТЕ ЭТИ УКАЗАНИЯ

Эта машина предназначена для домашнего использования.

Данное устройство не предназначено для использования лицами (включая детей) с ограниченными физическими сенсорными или умственными способностями или недостатком опыта и знаний, если только им не был предоставлен контроль или инструкция по использованию устройства лицом, ответственным за их безопасность. Необходимо следить за тем, чтобы дети не играли с устройством.

ТЕХНИЧЕСКИЕ ХАРАКТЕРИСТИКИ

Изделие - Швейная машина
Торговая марка - Comfort
Количество швейных операций - 19

Напряжение питания - 220-240В, 50-60Гц
Мощность - 50Вт
Класс электробезопасности - 2 класс электробезопасности бытовых приборов

Размеры машины (ШхВхГ), мм - 410x320x150

Сертификат соответствия:
Номер сертификата - TC RU С-СН.АБ93.В.01747
Дата выдачи - 31.08.2017
Действителен до - 30.08.2022



Срок гарантии - 1 год
Срок службы - 5 лет

Дата производства:
Серийный номер составлен из букв и цифр: 1-ая и 2-ая цифра - год выпуска (например 15 - 2015 год), 3-я и 4-я цифра - месяц выпуска (например 01 - январь), остальные цифры - серийный номер машины.

Что делать в случае поломки - пожалуйста, прекратите использование машины и обратитесь в сервисный центр.
По окончании срока эксплуатации - данное оборудование необходимо подвергнуть безопасной утилизации согласно законодательству.

Изготовитель - Зеджанг Винвей Машинери Ко. ЛТД, Драгонфлай Индустриал Эриа, Хьюэнь, Джиньон, Зеджанг Провинс, Китай
Страна происхождения - Китай
Предоставитель по ремонту и претензиям - ООО «Швеймастер», Россия, г. Москва, ул. Адмирала Лазарева, д.35, к.1, т. (499) 793-25-54
Импортер - указан на упаковке

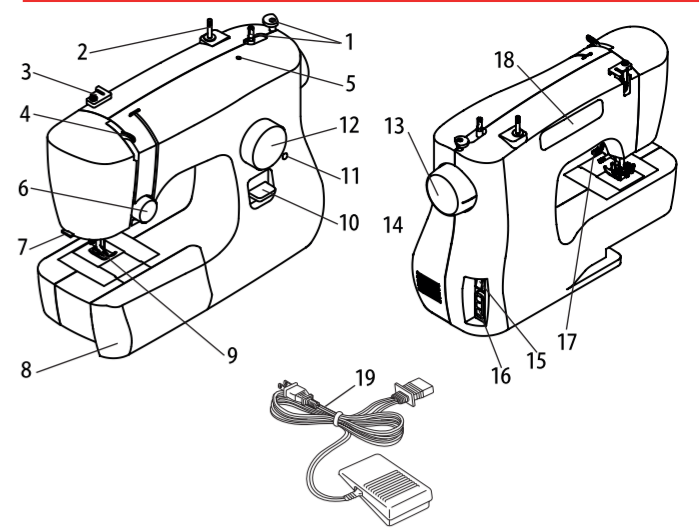
При возникновении вопросов обратитесь к продавцу, у которого вы купили машину.

ЕДИНЬИЙ ИНФОРМАЦИОННЫЙ ЦЕНТР

8 (800) 201-00-12
(звонок по России бесплатный)

У вас есть вопросы по работе швейной машины, заправке, настройке, гарантийному и послегарантийному обслуживанию, покупке новой машины или дополнительных аксессуаров? Звоните, наши мастера и консультанты с удовольствием помогут вам и решат все ваши вопросы.

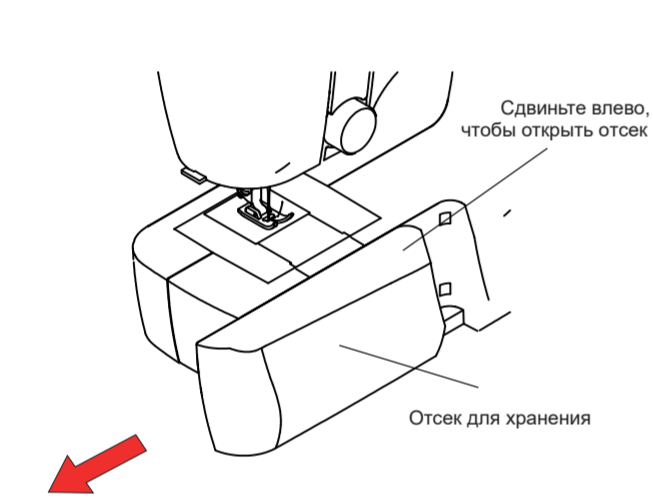
Основные части машины



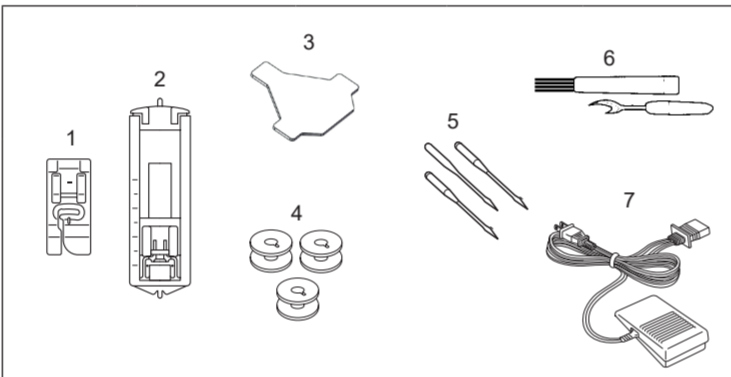
- 1 Стопор намотки намотки шпульки
- 2 Шпиндель для намотки шпульки
- 3 Нитенаправитель
- 4 Рычаг нитепригитавателя
- 5 Отверстие для дополнительного держателя катушки
- 6 Регулятор натяжения верхней нити
- 7 Контролирует натяжение верхней нити.
- 8 Обрезчик нитей
- 9 Отсек для хранения аксессуаров
- 10 Прижимная лапка
- 11 Рычаг обратного шитья
- 12 Шкала выбора строчки
- 13 Маховик
- 14 Вентиляционное отверстие
- 15 Выключатель питания и освещения
- 16 Разъем/гнездо педального управления
- 17 Рычаг прижимной лапки
- 18 Ручка
- 19 Педальное управление

Отсек для хранения

Аксессуары можно хранить в отсеке для хранения.



Входящие в комплект аксессуары



No.	Название запчасти
1	Стандартная прижимная лапка - 1 шт.
2	Лапка для выметывания пуговичных петель
3	Отвертка многофункциональная
4	Шпулька (1 шт. установлена на машине) - 3 шт.
5	Набор игл №90/14 - 3 шт.
6	Распарыватель со щёткой
7	Педаль управления

Использование вашей швейной машины

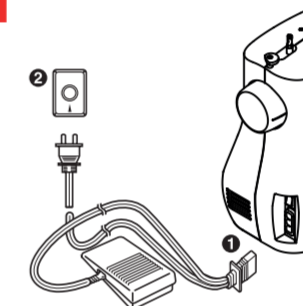
ПРЕДУПРЕЖДЕНИЕ

- Используйте только обычную бытовую электроэнергию в качестве источника питания. Использование других источников питания может привести к пожару, поражению электрическим током или повреждению машины.
- Убедитесь, что вилка шнура питания надежно вставлена в электрическую розетку и разъем питания на машине. В противном случае возможно возгорание или поражение электрическим током.
- Не вставляйте вилку шнура питания в электрическую розетку, которая находится в плохом состоянии.
- Отключите питание машины и выньте вилку из розетки в следующих случаях:
 - Когда вы находитесь вдали от машины
 - После её использования
 - Когда происходит сбой питания во время использования машины
 - Когда машина работает неправильно из-за плохого соединения или разъединения
 - Во время грозы

ВНИМАНИЕ

- Используйте только тот шнур питания, который поставляется в комплекте с данной машиной.
- Не используйте удлинители или многополюсные адаптеры со многими другими устройствами, подключенными к ним. Это может привести к пожару или поражению электрическим током.
- Не прикасайтесь к вилке мокрыми руками. Это может привести к поражению электрическим током.
- При отключении машины всегда сначала выключайте основное питание. Всегда держитесь за вилку, чтобы вынуть ее из розетки. Если тянуть за шнур, это может привести к его повреждению, возникновению пожара или поражению электрическим током.
- Не допускайте обжаривания, повреждения, модификации, изгибания, выгибания, сгибания или скручивания шнура питания. Не кладите на него тяжелые предметы.
- Не подвергайте шнур воздействию тепла. Это может повредить шнур и стать причиной возгорания или поражения электрическим током. Если шнур или вилка повреждены, перед продолжением использования доставьте машину в авторизованный сервисный центр.
- Отощидите шнур питания, если устройство не будет использоваться в течение длительного периода времени. В противном случае это может стать причиной пожара.

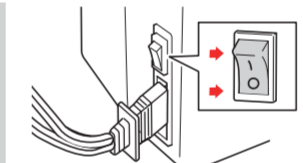
Штепсельные вилки



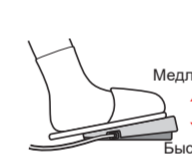
Примечание

- Если во время работы швейной машины провадет электричество, отключите основное питание и отсоедините шнур питания. В случае повторного запуска швейной машины следуйте процедуре, необходимой для начала работы.

Выключатель питания и подсветки машины



Педаль управления



ВНИМАНИЕ

- Не допускайте скопления кусков ткани и пыли на педали. Это может стать причиной пожара или поражения электрическим током.

Нажмите выключатель питания в направлении отметки «I», чтобы включить питание и подсветку машины. Нажмите его в сторону отметки «O», чтобы выключить их.

Нажмите на педаль, чтобы начать шить. Снимите ногу с педали, чтобы прекратить процесс шитья.

Замена иглы

ВНИМАНИЕ

- Всегда выключайте машину перед заменой иглы. В противном случае возможны травмы пользователя, если случайно нажать педаль и машина начнет шить.
- Используйте иглы для швейных машин только для домашнего использования. Другие иглы могут погнуться или сломаться и стать причиной травмы.
- Никогда не шейте согнутой иглой. Согнутая игла легко сломается и станет причиной травмы.

Проверка иглы



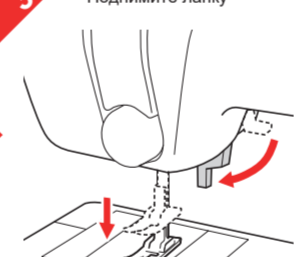
1



2

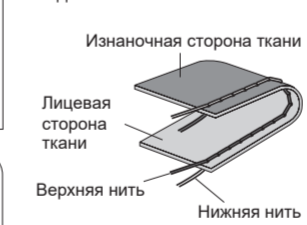


3



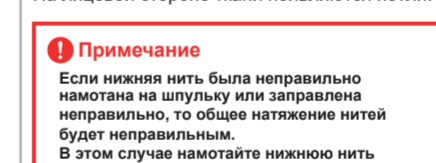
Правильное натяжение

Правильное натяжение важно, так как слишком большое или слишком малое натяжение ослабит ваши швы или образует складки на вашей ткани.

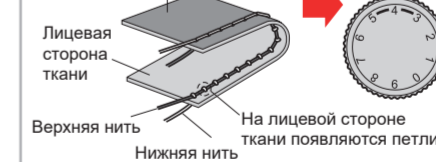


Натяжение верхней нити слишком сильное

На лицевой стороне ткани появляются петли.



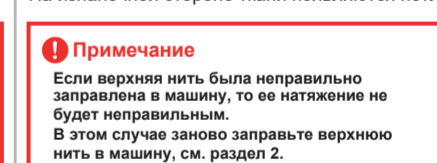
Изнаночная сторона ткани



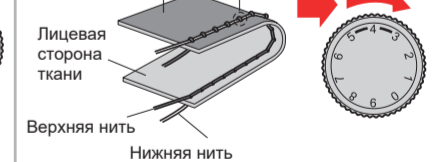
Решение: Ослабьте натяжение верхней нити, повернув регулятор натяжения на меньшее число.

Натяжение нижней нити слишком слабое

На изнаночной стороне ткани появляются петли.



Изнаночная сторона ткани

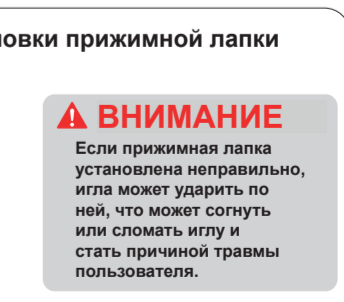
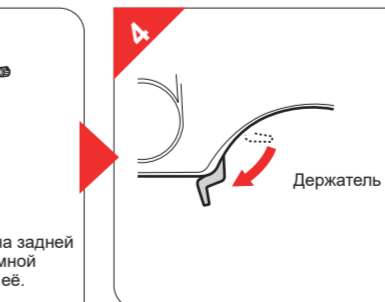
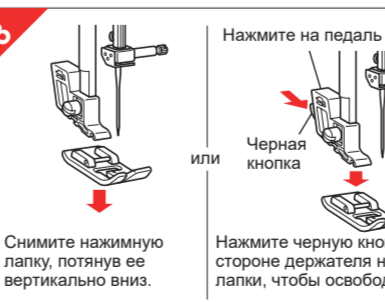
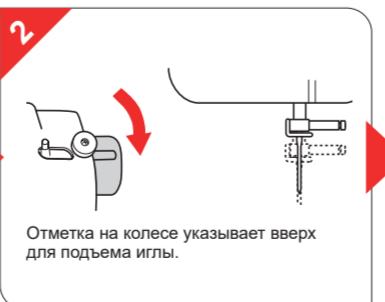
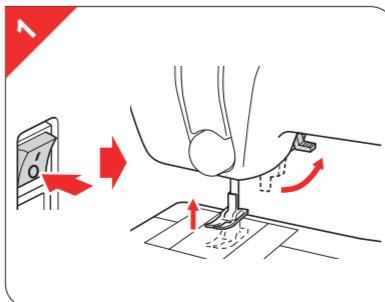


Решение: Увеличьте натяжение верхней нити, повернув регулятор натяжения на большее число.

Замена прижимной лапки

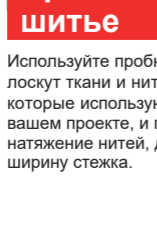
ВНИМАНИЕ

- Перед заменой прижимной лапки всегда выключайте машину. Если вы оставите питание включенным и нажмете на педаль, машина запустится, и вы можете получить травму.
- Всегда используйте правильную прижимную лапку для выбранной модели вида строчки. Если вы используете неправильную прижимную лапку, игла может ударить по ней, погнуться или сломаться, что может привести к травме.
- Используйте только те прижимные лапки, которые предназначены для этой машины. Использование любой другой прижимной лапки может привести к несчастному случаю или травме пользователя.



Обратное шитье

Для шитья назад или выполнения закрепки нажмите на рычаг, слегка нажимая на педаль. Для шитья вперед отпустите рычаг. Машина начнет шить вперед. Длина обратных стежков зафиксирована на значении 2 мм.



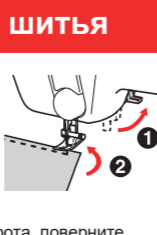
Рычаг обратного шитья

Пробное шитье

Используйте пробный лоскут ткани и нить, которые используются в вашем проекте, и проверьте натяжение нити, длину и ширину стежка.

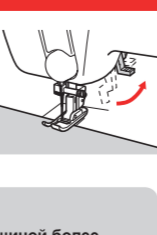
Изменение направления шитья

Остановите машину. Пока игла находится в ткани, в том месте, где вы хотите изменить направление шитья, а затем поднимите рычаг прижимной лапки. Используя иглу в качестве точки поворота, поверните ткань, опустите рычаг прижимной лапки и продолжайте шить.



Шитье толстых тканей

Если ткань не помещается под прижимной лапкой, поднимите рычаг прижимной лапки еще выше, чтобы она была в дополнительном верхнем положении.



ВНИМАНИЕ
Если нужно прошить ткань толщиной более 10 мм или если нужно прикладывать усилие, чтобы протолкнуть ткань, то игла может погнуться или сломаться.

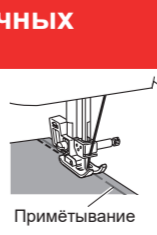
Шитье тонких тканей

При шитье тонких тканей строчка может сместиться или ткань может сбиться. Если это произошло, положите тонкую бумагу или стабилизирующий материал под ткань и шейте ее вместе с тканью. После завершения шитья оторвите лишнюю бумагу.



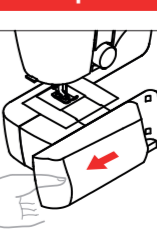
Шитье эластичных тканей

Сначала временно сметайте кусок ткани вместе, а затем шейте, не растягивая ткань.

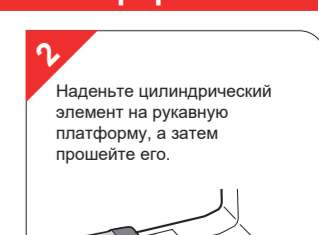


Шитье элементов цилиндрической формы

Снимите отсек для хранения аксессуаров, сдвинув его влево.



Примечание
Когда вы закончите шитье на рукавной платформе, установите отсек для хранения аксессуаров в исходное положение.



Наденьте цилиндрический элемент на рукавную платформу, а затем прошейте его.

1 Заправка нижней нити

ВНИМАНИЕ
Убедитесь в том, что вы используете правильную шпульку.

11,5 мм
Фактический размер

ВНИМАНИЕ
Правильно намотайте шпульку, иначе натяжение нити может ослабнуть, и игла может сломаться.

- Вытяните катушкодержатель вверх. Установите катушку.
- Заведите нить под диск.
- Заправьте нить в отверстие шпульки. Совместите выемку на шпулке с выступом на шпинделе. Сдвиньте шпульку вправо до щелчка.
- Включите питание машины. Придерживайте конец нити. Намотайте нить вокруг шпульки несколько раз. Обрежьте нить. Когда шпулька будет полностью намотана нитью, намотка остановится.
- Обрежьте нить. Снимите шпульку.
- Выключите питание машины. Снимите крышку шпульного отсека.
- Положите шпульку в шпульный отсек. Нить должна спускаться слева. Заведите нить за выступ.
- Проведите нить через нитенаправитель. Оставьте конец нити и закройте крышку шпульного отсека.

ВНИМАНИЕ
Не включайте питание машины в то время, когда вы нажимаете на педаль, иначе вы можете получить травму.

2 Заправка верхней нити

ВНИМАНИЕ
Если заправка верхней нити неправильна, нить может запутаться или игла может согнуться или сломаться.

- Выключите питание машины. Поднимите рычаг, чтобы поднять прижимную лапку.
- Поднимите иглу в крайнее верхнее положение.
- Вытяните катушкодержатель вверх. Установите катушку.
- Заправьте нить согласно схеме. Проверьте, что нить зашла за пружину.
- Проведите нить через ушко нитепротягивателя.
- Проведите нить через нитенаправитель.
- Заправьте нить в иглу.
- Слегка придерживайте конец верхней нити.
- Медленно поверните маховик на себя рукой (против часовой стрелки), чтобы опустить, а затем поднимите иглу.
- Потяните за верхнюю нить, чтобы вытянуть нижнюю.
- Проведите нити под прижимной лапкой и оставьте концы примерно 10 см.

3 Начните шить – Прямой стежок

ВНИМАНИЕ

- Во избежание травм внимательно следите за иглой во время использования машины. Не дотрагивайтесь к движущимся частям.
- Не растягивайте и не тяните ткань во время шитья, в противном случае игла может быть повреждена и вы можете получить травму.
- Не используйте согнутые или сломанные иглы, в противном случае вы можете получить травму.
- Следите за тем, чтобы во время шитья игла не касалась булавок для прищипывания или других предметов. Она может сломаться, и вы можете получить травму.
- Всегда используйте правильную прижимную лапку. Если вы используете неправильную прижимную лапку, игла может ударить по ней и согнуться или сломаться, и вы можете получить травму.
- Когда вы рукой поворачиваете маховик, всегда поворачивайте его на себя (против часовой стрелки). Поворот в другую сторону может привести к спутыванию нити и повреждению иглы или ткани, что может привести к травме.
- Не начинайте шить, не поместив ткань под прижимную лапку, в противном случае прижимная лапка может повредиться.

- Включите питание машины. Не включайте питание во время нажатия на педаль, иначе вы можете получить травму.
- Отметка на колесе указывает самое верхнее положение иглы.
- Выберите строчку для шитья.
- Поднимите рычаг прижимной лапки.
- Положите ткань под прижимную лапку.
- Опустите иглу в ткань.
- Опустите рычаг прижимной лапки.
- Слегка нажмите на педаль, чтобы начать шить.
- Поднимите иглу в крайнее верхнее положение.
- Поднимите лапку.
- Обрежьте нить.

Шитье петель и пришивание пуговиц

ВНИМАНИЕ
Всегда выключайте машину перед заменой прижимной лапки. В противном случае возможны травмы, если случайно нажать педаль и машина начнет шить.

1 Подготовка

- С помощью закройного мелка отметьте положение и длину петли на ткани.
- ВНИМАНИЕ**
Если прижимная лапка установлена в неправильном направлении, игла может ударить по ней, что может согнуть или сломать иглу и стать причиной травмы.
- Установите мелом под центром прижимной лапки.

2 Обметка петли

Шаг	Сшитая секция	Шаблон
Шаг 1 (Передняя планка)		
Шаг 2 (Левая сторона)		
Шаг 3 (Закрепка)		
Шаг 4 (Правая сторона)		

3 Закрепление строчки и прорезание петли

- Чтобы закрепить строчку, поверните материал на 90 градусов против часовой стрелки и прошейте прямые строчки до конца пришивки передней планки петли.
- Уберите материал из машины. Мы рекомендуем вам прикрепить булавки по обоим концам петли, чтобы предотвратить обрезание стежков.
- Прорежьте отверстие в середине петли с помощью вспарывателя шва. Будьте осторожны, чтобы не прорезать сами швы.

ВНИМАНИЕ
При использовании вспарывателя шва для прорезания петли, не кладите руку или палец на его пути. Вспарыватель может соскользнуть, и вы можете получить травму.

Регулировка петель

После шитья левой стороны петли, прошейте правую сторону и наблюдайте за подачей нити.

Если левая сторона слишком открыта или плотно прилегает по сравнению с правой стороной, отрегулируйте винт точной регулировки петли.

Винт точной регулировки плотности левой и правой стороны петли.

Поверните винт точной регулировки петли с помощью большой отвертки, как показано на рисунках, в соответствии с внешним видом петли.

Техническое обслуживание

Ограничения по смазыванию

Во избежание повреждения швейной машины пользователю не следует смазывать ее маслом. Эта машина была изготовлена с применением необходимого количества масла для обеспечения ее правильной работы, что делает ненужным периодическое смазывание. В случае возникновения проблем, таких как затруднение поворота маховика или необычный шум, немедленно прекратите использование машины и обратитесь в авторизованный сервисный центр.

Меры предосторожности при хранении машины

Не храните машину в местах, описанных ниже, в противном случае повреждение машины может, например, ржавчина, вызванная конденсацией.

- Подвержение воздействию чрезвычайно высоких температур
- Подвержение воздействию чрезвычайно низких температур
- Подвержение экстремальным перепадам температуры
- Подвержение воздействию высокой влажности или пара
- Рядом с пламенем, обогревателем или кондиционером
- На открытом воздухе или под прямыми солнечными лучами
- Подвержение воздействию чрезвычайно пыльной или масляной среды

Примечание
Чтобы продлить срок службы этой машины, периодически включайте и используйте ее. Хранение этой машины в течение длительного периода времени без ее использования может снизить ее эффективность.

Очистка

ВНИМАНИЕ
Обязательно отсоединяйте устройство от сети перед его очисткой, в противном случае вы рискуете получить удар током или получить травму.

- Выключите питание машины.
- Поднимите иглу в крайнее верхнее положение.
- Снимите прижимную лапку.
- Снимите лапкодержатель.
- Снимите иглу.
- Снимите игольную пластину.
- Откройте винты.
- Вытащите шпульный отсек.
- Установите игольную пластину.
- Установите шпульный отсек, совместив отметки.
- Очистите зону челнока от ворса.
- Закрутите винты.

ВНИМАНИЕ
Никогда не используйте шпульный отсек, который поцарапан: в противном случае верхняя нить может запутаться, игла может сломаться и производительность шитья может ухудшиться. Относительно получения нового шпульного отсека обратитесь в ближайший авторизованный сервисный центр. Убедитесь, что вы правильно установили шпульный отсек, иначе игла может сломаться.